

**МІНІСТЕРСТВО ОСВІТИ І НАУКИ УКРАЇНИ  
ДОНБАСЬКА ДЕРЖАВНА МАШИНОБУДІВНА АКАДЕМІЯ**

УДК 338.242.42

**БУРЛУЦЬКА Світлана Владиславівна**



**ФОРМУВАННЯ СТРАТЕГІЇ ЗАБЕЗПЕЧЕННЯ ПРУЖНОСТІ  
СТАЛОГО РОЗВИТКУ НАЦІОНАЛЬНОЇ ЕКОНОМІКИ**

Спеціальність 08.00.03 – економіка та управління  
національним господарством

**А В Т О Р Е Ф Е Р А Т**  
дисертації на здобуття наукового ступеня  
доктора економічних наук

**Краматорськ – 2016**

Дисертацією є рукопис.

Роботу виконано у ДВНЗ «Донбаський державний педагогічний університет» Міністерства освіти і науки України (м. Слов'янськ).

**Науковий консультант** – доктор економічних наук, професор,  
**Рекова Наталія Юріївна**,  
Донбаська державна машинобудівна академія  
Міністерства освіти і науки України  
(м. Краматорськ), професор кафедри  
економіки підприємства.

**Офіційні опоненти:**

доктор економічних наук, професор **Бубенко Павло Трохимович**,  
Північно-Східний науковий центр Національної академії наук України і  
Міністерства освіти і науки України (м. Харків), директор;

доктор економічних наук, професор **Маргасова Вікторія Геннадіївна**,  
Чернігівський національний технологічний університет Міністерства освіти і  
науки України, завідувач кафедри бухгалтерського обліку, оподаткування та  
аудиту;

доктор економічних наук, старший науковий співробітник **Остафійчук  
Ярослав Васильович**, ДВНЗ «Київський національний економічний  
університет імені Вадима Гетьмана» Міністерства освіти і науки України,  
професор кафедри регіоналістики і туризму.

Захист дисертації відбудеться *26 листопада 2016 року о 15.00* на засіданні спеціалізованої вченої ради Д 12.105.03 у Донбаській державній машинобудівній академії Міністерства освіти і науки України за адресою : 84313, м. Краматорськ, бул. Машинобудівників, 39а, ауд. 6220.

З дисертацією можна ознайомитись у бібліотеці Донбаської державної машинобудівної академії Міністерства освіти і науки України за адресою : 84313, м. Краматорськ, вул. Академічна (Шкадінова), 72.

Автореферат розісланий *26 жовтня 2016 року*.

В.о. вченого секретаря  
спеціалізованої вченої ради  
доктор економічних наук, доцент



Г.В. Тельнова

## ЗАГАЛЬНА ХАРАКТЕРИСТИКА РОБОТИ

**Актуальність теми.** Вітчизняна економічна система, як ніколи ослаблена економічною рецесією та військовими діями в Луганській та Донецькій областях, продовжує нести фінансові втрати внаслідок скорочення ділової активності, підвищення загального рівня ризику ведення господарської діяльності. Стрімка девальвація гривні, погіршення умов кредитування та зниження реального рівня доходів – це тільки декілька чинників скорочення національного виробництва. Неefективне використання природних ресурсів, значні регіональні диспропорції, обмежена мобільність трудових ресурсів та слабка дієвість державних регулюючих інститутів ставить під сумнів можливість швидкого подолання рецесії та забезпечення мінімальних темпів економічного зростання. За зазначеного зростання рівня нестабільності умов функціонування національної економіки України, диспропорційності її підсистем все більша увага науковців приділяється питанням забезпечення сталого розвитку соціально-економічних систем.

В межах академічних, соціально-економічних та політичних досліджень останніх років закордонні науковці в питаннях сталого розвитку все частіше використовують термін «пружність» – дефініцію, покликану ідентифікувати реакцію об'єкту або системи на шоки або збудники рівноваги. Хоча концепт пружності тривалий час був поширений здебільше в екології та психології, зараз він визнаний в різноманітних контекстах як суб'єктивна та переважно позитивна ознака сталої соціально-економічної системи або як бажана властивість, що повинна бути відтворена або вдосконалена. На жаль, вітчизняна наука обходить осторонь зазначений напрям в дослідженнях сталого розвитку, ігноруючи його суттєвий методологічний та науково-практичний потенціал.

Фундаментальні засади дослідження проблем забезпечення сталого розвитку містяться у роботах зарубіжних вчених: Л. Абалкіна, К. Маркса [*K. Marx*] та Ф. Енгельса [*F. Engels*], Дж. М. Кейнса [*J. M. Keynes*], С. Кірдіної, Г. Клейнера, Я. Корнаї [*J. Kornai*], Й. Шумпетера [*J. Schumpeter*], Д. Медоуса [*D. Meadows*], Е. Пестеля [*E. Pestel*], Р. Солоу [*R. Solow*], М. Фрідмана [*M. Fridman*], Дж. Хикса [*J. Hicks*]. Питання пружності соціально-економічних систем знайшли своє висвітлення в останніх роботах Р. Констанза [*R. Costanza*], П. Лонгстафф [*P. Longstaff*], Р. Мартіна [*R. Martin*], К. Холлінга [*C. Holling*] та ін. Серед вітчизняних вчених, що займалися і займаються теоретичними та прикладними питаннями економічної, соціальної та екологічної збалансованості національної економіки, дослідженням процесів формування державної політики забезпечення сталого розвитку, слід відзначити О. Амошу, М. Білопольського, П. Бубенка, А. Гальчинського, В. Гейця, Е. Лібанову, В. Ляшенка, В. Маргасову, Я. Остафійчука, Н. Рекову, В. Саєнка, М. Хвесика, І. Шкрабак та ін. Визнаючи теоретичну та практичну цінність напрацювань згаданих вітчизняних та закордонних дослідників, відзначимо, що проблема забезпечення сталого розвитку національної соціально-економічної системи України в умовах ендогенних та екзогенних шоківих збурень досі не вирішена.

Актуальність дисертації обумовлена необхідністю створення теоретичних і методологічних основ, концептуальних засад і організаційно-методичних підходів до

формування стратегії забезпечення пружності сталого розвитку національної економіки України, що визначає об'єкт і предмет дослідження, його мету і завдання.

**Зв'язок роботи з науковими програмами, планами, темами.** Дисертацію виконано відповідно до тематики держбюджетних науково-дослідних робіт Інституту інноваційної та післядипломної освіти Одеського національного університету ім. І. І. Мечникова «Дослідження пріоритетних напрямів регіональної політики в економічній сфері» (номер держреєстрації 0110U007602, 2010-2014 рр.), у межах якої автором доведена гіпотеза рентоорієнтованої поведінки економічних агентів як визначального ендогенного чинника розвитку національної економіки України; Донбаської державної машинобудівної академії «Фінансові інструменти забезпечення сталого розвитку соціально-економічних систем» (номер держреєстрації 0112U006711, 2012-2014 рр.), у межах якої запропоновано методіку визначення впливу параметрів людського капіталу на функціонування підсистеми забезпечення сталого розвитку; Інституту економіко-правових досліджень НАН України «Інфраструктурне забезпечення активізації міжрегіонального співробітництва в Україні» (номер держреєстрації 0114U001180, 2014-2016 рр.), у межах якої обґрунтовано пропозиції щодо науково-методичного забезпечення діагностики рентної природи міжрегіональних диспропорцій у контексті забезпечення сталого розвитку; Державного вищого навчального закладу «Донбаський державний педагогічний університет» «Організаційні механізми і технології забезпечення інформативності облікових даних в процесі прийняття управлінських рішень» (номер держреєстрації 0115U003311, 2015-2016 рр.), у межах якої запропоновано концептуальний підхід до інституційного та інформаційного забезпечення управлінських рішень в межах стратегії сталого розвитку.

**Мета і завдання дослідження.** Метою дисертаційного дослідження є розробка теоретико-методологічних положень, методичних основ і науково-практичних рекомендацій щодо формування стратегії забезпечення пружності сталого розвитку національної економіки. Досягнення поставленої мети зумовило необхідність постановки та вирішення таких *завдань*:

обґрунтувати методологічні підходи до ідентифікації дескрипторів національної соціально-економічної системи;

визначити особливості реалізації техноцентричного та екоцентричного підходів до сталого розвитку в умовах трансформаційної економіки;

розкрити сутність дефініції сталий розвиток національної економіки;

обґрунтувати доцільність використання інституціонального інструментарію в дослідженні національних соціально-економічних систем;

визначити умови збереження національною економікою своєї самоорганізації та системних властивостей під впливом шоківих збурень;

запропонувати концепт соціально-економічної пружності національної економіки та її компонентів;

проаналізувати параметри реалізації індикаторів національної стратегії сталого розвитку;

систематизувати ендогенні драйвери формування вітчизняної моделі соціально-економічного розвитку;

визначити специфіку пружної реакції параметрів національної економіки в умовах рецесивних шоків;

визначити об'єктивні обмеження реалізації загальних імперативів сталого розвитку національної економіки;

запропонувати концепцію стратегії забезпечення пружності сталого розвитку національної економіки;

структурувати механізм реалізації стратегії забезпечення пружності сталого розвитку;

обґрунтувати науково-методичні положення щодо визначення параметрів пружності сталого розвитку в межах предикатів локалізації;

запропонувати методичний підхід до моніторингу та прогнозуванню індикаторів підсистеми забезпечення сталого розвитку;

вдосконалити систему показників оцінки параметрів постшокового розвитку територіальних підсистем.

*Об'єктом дослідження* є процес забезпечення сталого розвитку національної економіки та її компонентів.

*Предметом дослідження* є теоретико-методологічні основи, методичні і практичні аспекти формування стратегії забезпечення пружності сталого розвитку національної економіки за сучасних умов.

**Методи дослідження.** Теоретичною та методологічною базою виконаного наукового дослідження стали положення класичної та сучасної економічної теорії, праці вітчизняних та зарубіжних учених з питань забезпечення сталого розвитку та державного регулювання економіки. У процесі дослідження використовувався комплекс загальнонаукових, конкретно-наукових і спеціальних методів: *системний підхід* (для обґрунтування методологічних підходів до ідентифікації дескрипторів національної соціально-економічної системи); *монографічний та історичний* (для визначення особливостей реалізації техноцентричного та екоцентричного підходів до сталого розвитку); *діалектичний метод та узагальнення* (для розкриття сутності дефініції «сталий розвиток національної економіки»); *абстрактно-логічний* (для обґрунтування доцільності використання інституціонального інструментарію дослідження); *структурно-функціональний* (для визначення умов збереження національною економікою своєї самоорганізації та системних властивостей); *аналіз, синтез та дедукція* (для обґрунтування концепту соціально-економічної пружності національної економіки та її компонентів); *статистико-економічний* метод, зокрема його прийоми *порівняння* (для оцінки параметрів реалізації індикаторів національної стратегії сталого розвитку), *факторний аналіз* (для систематизації ендогенних драйверів формування вітчизняної моделі соціально-економічного розвитку), *графічний* (для визначення специфіки пружної реакції параметрів національної економіки); *системно-компаративний аналіз* (для визначення об'єктивних обмежень реалізації імперативів сталого розвитку); *концептуалізація та структурне моделювання* (в процесі побудови концепції стратегії забезпечення пружності сталого розвитку); *декомпозиція* (для ідентифікації складових механізму реалізації стратегії забезпечення пружності сталого розвитку); *структурний синтез* (для обґрунтування науково-методичних положень щодо визначення параметрів пружності сталого розвитку в межах предикатів локалізації); *еконо-*

*міко-математичне, сценарне та трендове моделювання* (для формування підходу до моніторингу та прогнозування індикаторів підсистеми забезпечення сталого розвитку); *кореляційно-регресійного та кластерного аналізу* (для вдосконалення системи показників оцінки параметрів постшокового розвитку територіальних підсистем). *Інформаційну базу* дослідження становлять законодавчі та нормативні акти, офіційні статистичні та інформаційно-аналітичні матеріали Світового банку, Європейського Союзу, Державної служби статистики України, Національного банку України, Державного казначейства України, Державної фіскальної служби України, наукові роботи зарубіжних та вітчизняних вчених, результати власних досліджень автора.

**Наукова новизна одержаних результатів** полягає в обґрунтуванні теоретико-методологічних положень та розробці методичних підходів щодо формування стратегії забезпечення пружності сталого розвитку національної економіки. Найбільш суттєві результати дослідження, що характеризують новизну роботи, полягають у такому :

*вперше:*

обґрунтовано необхідність застосування концепту соціально-економічної пружності національної економіки як спроможності національної соціально-економічної системи протистояти або відновлюватися після ринкових, екологічних та інших шоків і повертатися на шлях сталого розвитку шляхом адаптивних змін економічних структур, соціальних та інституційних механізмів, що забезпечує більш якісну ідентифікацію цільових орієнтирів стратегії сталого розвитку;

емпірично верифіковано підхід до визначення специфіки параметрів соціально-економічної пружності національної економіки шляхом ідентифікації диспропорційних змін фазової траєкторії домену сталості та кількісної оцінки «технічних», «екологічних» й «адаптаційних» параметрів пружності, що забезпечує якісне формування аналітичного підґрунтя розробки стратегії сталого розвитку в умовах рецесивних шоків;

запропоновано концепцію стратегії забезпечення пружності сталого розвитку національної економіки, спрямовану на збереженні цілісності існування (домену сталості) та безпеки національної соціально-економічної системи з урахуванням наявних ресурсних та інституційних обмежень на основі узгодження і реалізації інтересів економічних агентів та техноцентричних механізмів пружності розвитку, що створює умови реалізації національних імперативів сталого розвитку;

*удосконалено:*

застосування методики визначення особливостей реалізації техноцентричного та екоцентричного підходів до сталого розвитку, засноване на виявленні відмітних особливостей в процесах субституції та комплементарності компонентів національного багатства, що дозволяє більш точно узгоджувати дію механізмів забезпечення пружності сталого розвитку з ресурсними можливостями національної економіки;

система оцінки ендогенних драйверів формування вітчизняної моделі соціально-економічного розвитку на основі систематизації критеріїв визначення ступеня прояву рентоорієнтованої поведінки економічних агентів та параметрів формування національного багатства, що забезпечує більш точну ідентифікацію ресурсних обмежень механізмів забезпечення пружності сталого розвитку;

структуру механізму реалізації стратегії сталого розвитку шляхом конкретизації змісту інституційного, фінансового й науково-методичного забезпечення в контексті пружного способу функціонування, що сприятиме забезпеченню цілісного існування соціально-економічної системи України та гідного рівня життя нинішнього та майбутніх поколінь;

науково-методичні положення щодо визначення параметрів пружності сталого розвитку шляхом синтезу існуючих методів оцінки базових економічних, соціальних й екологічних індикаторів з методикою «технічного», «екологічного» та «адаптаційного» підходу до пружності, що забезпечує підвищення точності моніторингу кількісних параметрів відновлення траєкторії сталого розвитку в межах предикатів локалізації;

методичне забезпечення моніторингу та прогнозування індикаторів сталого розвитку, що базується на моделюванні фазових траєкторій (доменів сталості) макропоказників підсистеми забезпечення національної економіки та дозволяє підвищити якість формування (корекції) інструментарію державного регулювання макроекономічних дисбалансів;

систему показників оцінки параметрів постшокового розвитку територіальних підсистем національної економіки на основі синтезу технічних параметрів пружності (опірності та відновлюваності) та показників структурної ентропії Шеннона, що дозволяє підвищити ступінь обґрунтованості формування державної політики сталого розвитку територій;

*дістало подальшого розвитку:*

методологічний підхід до ідентифікації дескрипторів національної соціально-економічної системи, отриманий у результаті синтезу базових системних компонентів та аксіоматичних умов системності, що сприяє підвищенню обґрунтованості управлінських рішень при формуванні стратегії сталого розвитку національної економіки;

онтологізація дефініції «сталий розвиток національної економіки» через поєднання критеріїв цілісності існування та фундаментальних класів стійкості, що забезпечує всебічне дослідження діалектики взаємозв'язку параметрів «функціонування – стійкість» та «розвиток – сталість» національних соціально-економічних систем;

обґрунтування доцільності використання інституціонального інструментарію дослідження національних соціально-економічних систем, заснованого на синтезі «жорстокого ядра» методологічного індивідуалізму та холізму й «позитивної евристики» неінституціоналізму та посткейнсіанства, що забезпечує онтологічний та гносеологічний методологічний базис формування стратегії сталого розвитку;

визначення умов збереження національною економікою своєї самоорганізації та системних властивостей під впливом шоківих збурень, шляхом підтримки «коливальних рухів» (змін) її параметрів, елементів та взаємозв'язків, що забезпечує підвищення якості прогнозування та планування результатів державного регулювання соціально-економічних процесів;

прийоми оцінки індикаторів реалізації національної стратегії сталого розвитку, засновані на виявленні відмінних особливостей трансформації соціально-економічних систем країн Вишеградської четвірки та України, що дозволяє підвищити обґрунтованість стратегічних орієнтирів розвитку національної економіки;

систематизація об'єктивних обмежень реалізації загальних імперативів сталого розвитку на підґрунті виокремлення чинників локалізації умов цілісного існування національної соціально-економічної системи, що забезпечує формування концептуального підґрунтя розробки стратегії сталого розвитку.

**Практичне значення отриманих результатів.** Основні теоретичні положення, обґрунтовані автором у дисертаційній роботі, доведені до рівня методичних розробок і практичних рекомендацій, які можуть бути використані в діяльність законодавчих та виконавчих органів державної влади, місцевого самоврядування, організацій та підприємств з метою впровадження принципів, методів та інструментарію забезпечення пружності сталого розвитку на всіх рівнях національної економіки. Запропоновані в дисертації концептуальні положення, стратегія, науково-методичні підходи та механізми були використані: Комітетом Верховної Ради України з питань промислової політики та підприємництва при аналізі законодавчих ініціатив щодо реалізації першочергових пріоритетів Стратегії сталого розвитку «Україна-2020» (довідка від 14.03.2016 р. №01-16/34нд); Департаментом економіки Донецької обласної державної адміністрації при формуванні стратегії розвитку області (довідка від 09.02.2016 р. №03-10/611); Головним територіальним управлінням юстиції у Донецькій області при формуванні механізмів реалізації стратегії відновлення сталого розвитку та оздоровлення економічних агентів (суб'єктів господарювання) (довідка від 18.04.2016 р. №01-16/147); Донбаським міжрегіональним центром професійної реабілітації інвалідів Міністерства соціальної політики України при формуванні підходу щодо відновлення соціально-економічної активності неконкурентоспроможних осіб відповідно до програми ООН «Трансформація нашого світу. Порядок денний сталого розвитку 2030» (довідка від 17.12.2015 р. №01-12/780-15); Управлінням праці та соціального захисту населення Краматорської міської ради при формуванні пропозицій щодо забезпечення пружної реакції населення на шоківі збурення (довідка від 06.11.2015 р. № 01-15-1874); Інституту економіко-правових досліджень НАН України при обґрунтуванні пропозицій щодо науково-методичного забезпечення діагностики рентної природи міжрегіональних диспропорцій у контексті забезпечення сталого розвитку (довідка від 16.03.2015 р. № 59/173); Державного навчального закладу «Донбаський центр професійно-технічної освіти Державної служби зайнятості» щодо забезпечення пружності сталого розвитку трудових ресурсів при формуванні регіональної компоненти змісту професійно-технічної освіти у контексті розробки регіональної Програми зайнятості (довідка від 17.04.2016 р. №01-11/140).

Результати дисертації використано у навчальному процесі: ДВНЗ «Донбаський державний педагогічний університет» МОН України при викладанні дисциплін «Макроекономіка», «Державне регулювання економіки», «Регіональна економіка» (довідка від 14.04.2016 р. №68-16-325а); Одеського національного економічного університету МОН України при викладанні дисциплін «Національна економіка», «Фінансова санація та банкрутство», а також при підготовці дипломних робіт магістрів (довідка від 24.05.2016 р. №01-17/875).

**Особистий внесок здобувача.** Дисертація є самостійно виконаною науковою працею. Усі результати, які винесено автором на захист, містяться в опубліко-



ваних роботах. З наукових праць, опублікованих у співавторстві, використані тільки ті ідеї, положення та розрахунки, які є результатом особистих наукових пошуків. Особистий внесок дисертанта у колективні наукові роботи конкретизовано у списку праць за темою дисертації.

**Апробація результатів дослідження.** Основні положення та результати дисертаційної роботи доповідалися автором, обговорювалися і дістали схвалення на всеукраїнських та міжнародних наукових конференціях: «Фінансові інструменти просторово-територіального розвитку» (Черкаси, 2016 р.); «Участь молоді у розвитку економіки та суспільства України» (Київ, 2016 р.); «Економіка в контексті інноваційного розвитку: стан та перспективи» (Ужгород, 2016 р.); «Настоящи изследвания и развитие» (Софія, Болгарія, 2016 р.); «Соціальна відповідальність: підприємство – регіон – країна» (Краматорськ, 2015 р.); «Стан та перспективи розвитку обліково-аналітичного забезпечення управління підприємницькою діяльністю в умовах євроінтеграційних процесів» (Чернівці, 2015 р.); «Нова модель регіонального економічного зростання: науково-теоретичні проблеми і механізм реалізації» (Вінниця, 2015 р.); «Розвиток регіонів та громад в умовах адміністративно-територіальної реформи: перспективи та загрози» (Тернопіль, 2015 р.); «Конкурентоспособность территории: приоритеты развития и стратегические ориентиры» (Рязань, Російська Федерація, 2015 р.); «Соціально-економічна інтеграція України у глобальну інноваційну економіку» (Черкаси, 2014 р.); «Транснаціоналізація економічних систем: тенденції та перспективи розвитку» (Миколаїв, 2014 р.); «Управління інноваційним розвитком підприємств України в умовах світових інтеграційних процесів» (Дніпропетровськ, 2007 р.).

**Публікації.** Основні положення та дослідження відображено у 48 наукових працях, а саме: одна одноосібна монографія, дві колективні монографії, 32 публікації у наукових фахових виданнях (зокрема 12 – у виданнях, що входять до міжнародних наукометричних баз), 13 публікацій – у матеріалах конференцій. Загальний обсяг публікацій складає 46,89 ум.-друк. арк., з яких особисто автору належать 42,21 ум.-друк. арк.

**Структура та обсяг дисертації.** Дисертаційна робота складається зі вступу, п'яти розділів, висновків, списку використаних джерел (409 найменувань на 38 сторінках) і трьох додатків (на 18 сторінках). Дисертація містить 32 таблиці (на 22 сторінках) та 42 рисунки (на 30 сторінках). Повний обсяг роботи становить 484 сторінки.

## ОСНОВНИЙ ЗМІСТ РОБОТИ

У першому розділі «Теоретичні засади забезпечення сталого розвитку національної економіки» обґрунтовано методологічні підходи до ідентифікації дескрипторів національної соціально-економічної системи, визначено особливості реалізації техноцентричного та екоцентричного підходів до сталого розвитку в умовах трансформаційної економіки та розвинуті теоретичні погляди на сутність дефініції сталий розвиток національної економіки.

У результаті проведеного аналізу обґрунтована необхідність використання системного підходу до дослідження національної економіки, що забезпечує можливість найбільш повного та комплексного визначення взаємозв'язків між складовими

об'єкту аналізу та його екзогенним й ендогенним середовищем. Доведено, що ідентифікація будь-якої «системи» доцільна через дескриптивне послідовне визначення: елементів, зв'язків, властивостей, законів композиції (структур), функцій. Алгоритм ідентифікації повинен ґрунтуватися на поєднанні тріади «елементи – зв'язки – цілісність» та аксіоматичних умов системності (множина, достатність, єдине, існування, єдність). Результати узагальнення теоретичних положень щодо сутності та змісту дефініцій «соціально-економічна система» та «національна економіка» обумовили висновок щодо неможливості розгляду економічної підсистеми (національної економіки) окремо від інших підсистем. Доведена доцільність та достатність використання дефініції «національна соціально-економічна система», як більш придатної для розв'язання діалектичної єдності соціальної та економічної підсистем суспільства. Отримані результати забезпечують методологічне підґрунтя для формування співвідношень відповідності дескрипторів національної соціально-економічної системи відповідним аксіоматичним умовам та базовим компонентам. Інститути, у цьому контексті, слід розглядати як структуру зв'язків, що поєднують елементи у єдину цілісність. Доведено, що держава та її інститути відіграють діалектичну роль у забезпеченні цілісного існування та сталого розвитку національної соціально-економічної системи (національної СЕС) ринкового типу: самостійність та обмежена свобода економічних агентів є базовою умовою суспільного відтворення, але стабільність цього процесу та мінімізація негативних зовнішніх ефектів неможлива без державної координації споживачів та виробників.

Результати системного узагальнення наявних напрацювань в сфері сталого розвитку обумовлюють розуміння цієї концепції як, по-перше, поєднання векторів безперервного економічного, соціального та екологічного розвитку, а по-друге, сукупності елементів: сталої якості життя, сталого споживання та сталого виробництва. Комбінація зазначених векторів та компонентів відображає зміст стратегії добробуту спрямованої на досягнення еколого-економічних цінностей життя. Обґрунтована доцільність ідентифікації механізмів сталого розвитку національної економіки на підґрунті виокремлення трьох складових формування національного багатства: природного (*NC*), виробленого (*PC*) та нематеріального (*IC*) капіталів. Використання критеріїв субституції та компліментарності капіталів дозволило визначити особливості реалізації техноцентричного та екоцентричного підходів до сталого розвитку та визначити передумови формування «міцного» та «слабкого» типів сталості розвитку (рис. 1).

Інструментарій системного аналізу передбачає використання тільки дефініції «стійкість», а отже, ідентифікація сталості розвитку можлива тільки через неї. Відповідно до аксіоматичних передумов загальної теорії систем, підґрунтям стійкості запропоновано вважати аксіому «існування». Результати порівняння процесів функціонування та розвитку соціально-економічних систем вказують на наявність суттєвих відмінностей цих категорій. Функціонування є динамічним процесом, що обумовлює досягнення системою встановлених цілей, але не обов'язково ці процеси призводять до структурних або елементних змін. В загальному розумінні функціонування відображає стійкість або незмінність системних параметрів та властивостей, а розвиток – це зміни у функціонуванні, спрямовані на підтримку існування системи.

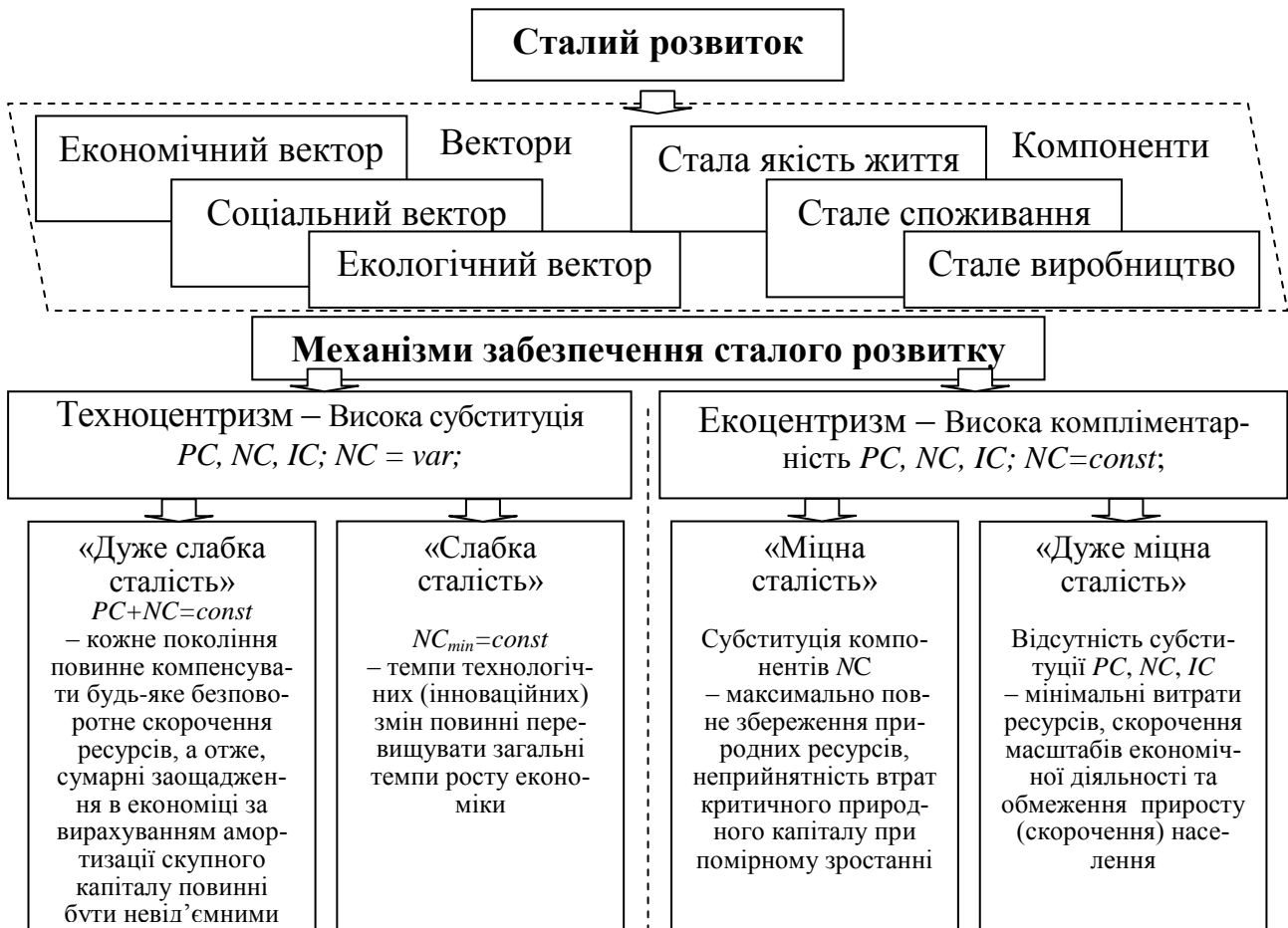


Рис. 1. Вектори, складові та механізми забезпечення сталого розвитку

Отже, логічним висновком є чітка диференціація категорій: функціонування може конкретизуватися предикатом «стійкий», а розвиток – предикатом «сталий». Відповідно до цього у роботі отримала подальший розвиток дефініція «сталий розвиток» як, по-перше, поєднання цілісності розвитку та певного фундаментального типу стійкості, а, по-друге, властивість системи зберігати ознаки цілісності завдяки певним обставинам відносно змін «З» у результаті розв’язання протиріч, обумовлених певними чинниками «Ч».

У другому розділі «**Методологічні основи формування стратегії забезпечення пружного сталого розвитку національної економіки**» обґрунтовано доцільність використання інституціонального інструментарію в дослідженні національних соціально-економічних систем, визначено умови збереження національною економікою своєї самоорганізації та системних властивостей під впливом шоків збурень та запропоновано концепт соціально-економічної пружності національної економіки та її компонентів.

Дихотомічність інституційної теорії полягає у визначенні місця та ролі людини у розвитку системних (інституційних зв’язків). Формування інститутів є закономірним результатом економічної та позаекономічної взаємодії членів суспільства. Разом з тим процеси взаємодії детерміновані самим існуванням інститутів. Отже, інститути як результат взаємодії елементів системи обумовлюють межі такої взаємодії. Доведено, що системність передбачає примат системних настанов перед індивідуальними людськими пріоритетами, але сама системність є наслідком індивідуальних цілеспря-

мувань. Зазначене обумовило необхідність пошуку іншої науково-дослідної програми, спорідненої з інституціоналізмом (методологічним холізмом) та методологічним індивідуалізмом, але позбавленої недоліків неоінституціоналізму. Відповідно доведено доцільність використання концепту («реляційної евристики») інституціонального індивідуалізму (рис. 2).



Рис. 2. Онтологічне та гносеологічне обґрунтування методології дослідження

На підґрунті концепту інституціонального індивідуалізму проведено онтологізацію теоретичної моделі сталого розвитку (існування) соціально-економічної системи. Доведено, що стійкість соціально-економічної системи її цілісність забезпечується інституціональною структурою (стійкою системою зв'язків). Таким чином, в умовах сталого стану системи (уявної або симетричної стійкості) інститути виступають як екзогенні змінні. Розвиток соціально-економічної системи як внаслідок протиріч у взаємодії з іншими системами або оточуючим середовищем, так і внаслідок внутрішніх суперечностей, обумовлює підвищення рівня невизначеності, а отже і потребу у детермінації інституційної структури (самодетермінації). На цьому етапі інститути є змінними ендегенними. Множинна детермінація та само-рефлексія (як прояв накопичення потужності впливу у буферній стійкості або дія механізмів справжньої стійкості) забезпечує цілісність саморозвитку та перехід інститутів та соціальних структур у клас ендегенних змінних.

Результати онтологізації теоретичної моделі сталого розвитку (існування) соціально-економічної системи обумовлюють розуміння ендегенних та екзогенних збурень національної соціально-економічної системи як драйверів їх розвитку. За результатами теоретичного дослідження проведено системну декомпозицію змісту та сутності шоківих збурень за критеріями екзогенності-ендегенності, попиту-пропозиції, можливості реалізації антишоківих заходів.

Результати проведеного аналізу забезпечили достатнє підґрунтя формування гіпотези: національна соціально-економічна система (будь-яка СЕС) як органічна цілісність зберігає свою самоорганізацію та відповідні системні властивості у результаті «коливальних рухів» (змін) її складових елементів та їх взаємозв'язків. Саме ці коливання підтримують динамічну рівновагу системи – рівновагу між цілісністю та її порушенням. Динамічність національної соціально-економічної системи може бути ідентифікована як сукупність станів – угруповань параметрів (змінних) у заданий момент часу, які певним чином змінюються відповідно до певного закону.

Для казуального опису динамічної рівноваги параметрів національної економіки в роботі обґрунтована доцільність синтезу диференційних рівнянь Лотки-Вольтерра та двосекторної моделі відтворення К. Маркса. В цьому контексті передбачається, що засоби виробництва  $X$  за своїм змістом забезпечують інвестиційними товарами як власне виробництво, так і виробництво споживчих товарів, а отже швидкість їх виробництва прямо пропорційна (коефіцієнт пропорційності зростання « $\alpha$ ») їх початковій кількості (вартості). Споживання споживчих товарів  $Y$  є рівномірним та прямо пропорційним початковій кількості (вартості), що ілюструється коефіцієнтом пропорційності зменшення « $\beta$ ». Враховуючи що засоби виробництва, у свою чергу, використовуються як у власному виробництві, так і у виробництві споживчих товарів, то коефіцієнт пропорційності зростання « $\alpha$ » буде зменшуватися на величину пропорційну обсягу споживчих товарів (коефіцієнт зменшення пропорційності зростання « $\gamma$ »). Додаткові засоби виробництва, спрямовані у сектор виробництва споживчих товарів, забезпечать скорочення параметру пропорційності зменшення відповідно коефіцієнту « $\delta$ ». Синтезована модель базується на сукупності рівнянь:

$$\left. \begin{aligned} \frac{dX(t)}{dt} &= \alpha X(t) - \gamma Y(t)X(t); \\ \frac{dY(t)}{dt} &= \delta X(t)Y(t) - \beta Y(t); \\ X_0 &= \frac{\beta}{\delta}; \quad Y_0 = \frac{\alpha}{\gamma}; \end{aligned} \right\} \quad (1)$$

де  $X(t)$  – часовий ряд сукупності обсягів валового нагромадження;  $Y(t)$  – часовий ряд сукупності обсягів споживчих товарів у вартісній оцінці;  $\alpha, \gamma, \beta, \delta$  – диференціальні коефіцієнти;  $X_0, Y_0$  – параметри точки умовної рівноваги (стан системи при відсутності збурень).

Результати аналізу системи рівнянь (1) вказують, що динамічна соціально-економічна система буде прагнути до умовної точки рівноваги, але фактично коливатися коло неї в межах граничної фазової траєкторії. Трансформація фазового простору у часову залежність за окремими товарами вказує на періодичні коливання обсягів випуску (споживання) товарів  $X$  та  $Y$  (табл. 1). Обґрунтовано існування зворотного зв'язку між рівнем стійкості економічної системи та амплітудою її коливань.

Таблиця 1

**Зв'язок фазових траєкторій сталого розвитку (часова розгортка)  
та фундаментальні типи стійкості**

Стан параметрів умовної рівноваги	Фазова траєкторія (часова розгортка) параметру національної економіки	Фундаментальний тип стійкості
<p align="center"><b>Стан 1</b> Статична рівновага (шоки відсутні) <math>X_0=X;</math> <math>Y_0=Y</math></p>		$\{Ч\} = \emptyset, \{З\} = \emptyset$ – уявна стійкість
<p align="center"><b>Стан 2</b> Динамічна рівновага (шоки відсутні або незначної потужності) <math>X_0=const;</math> <math>Y_0=const</math></p>		$\{Ч\} = \emptyset, \{З\} \neq \emptyset$ – симетрична стійкість; $\{Ч\} \neq \emptyset, \{З\} = \emptyset$ – інерційна (буферна) стійкість
<p align="center"><b>Стан 3</b> Формування динамічної рівноваги при потужному позитивному шоці <math>X_0=const;</math> <math>Y_0 \uparrow</math></p>		$\{Ч\} \neq \emptyset, \{З\} \neq \emptyset$ – справжня стійкість
<p align="center"><b>Стан 4</b> Формування динамічної рівноваги при значному негативному шоці <math>X_0=const;</math> <math>Y_0 \downarrow</math></p>		

Доведено, що шок в повному обсязі реалізує себе не тільки за наявності необхідних умов для своєї реалізації, а й достатніх за своєю глибиною та масштабом імпульсів, що істотно впливають на структурні зв'язки самої системи. Саме в цьому сенсі головний концепт шоків полягає в реалізації впливу чинника збурення на структурні зв'язки національної економіки. В наслідок цього запускається процес руйнування одних та формування інших зв'язків, поступове відновлення зруйнованих діалектичних пар і структурних зв'язків між ними. Таким чином, базисом теоретичної конструкції дефініції «шоку» є реалізація безпосереднього впливу екзогенного або ендогенного чинника «Ч» на структурні зв'язки соціально-економічних цілісних утворень.

Доведено, що шоки виступають посередником (взаємозв'язком) між причинами змін в соціально-економічних системах і самими змінами, під впливом яких вони виникли. Результати аналізу реакції соціально-економічних систем на шоківі збурення обумовлюють її розуміння як якісного зрушення (негативного або позитивного) в розвитку національної економіки. Наслідком таких зрушень для будь-якої соціально-економічної системи, незалежно від ступеню її організованості, є встановлення коливальних взаємоперетворень в процесі обміну результатами економічної діяльності. Доведеність гіпотези «коливальних рухів» обумовлює доцільність використання в якості базової характеристики показника пружності. Основний зміст пружності соціально-економічної системи в «технічній інтерпретації» ідентифіковано як спроможність повертатися до базового (передшокового) стану або виходити на потенційну траєкторію розвитку, що склалася б у разі відсутності шоку, незалежно від того, чи є цей стан або траєкторія рівноважною (рис. 3).

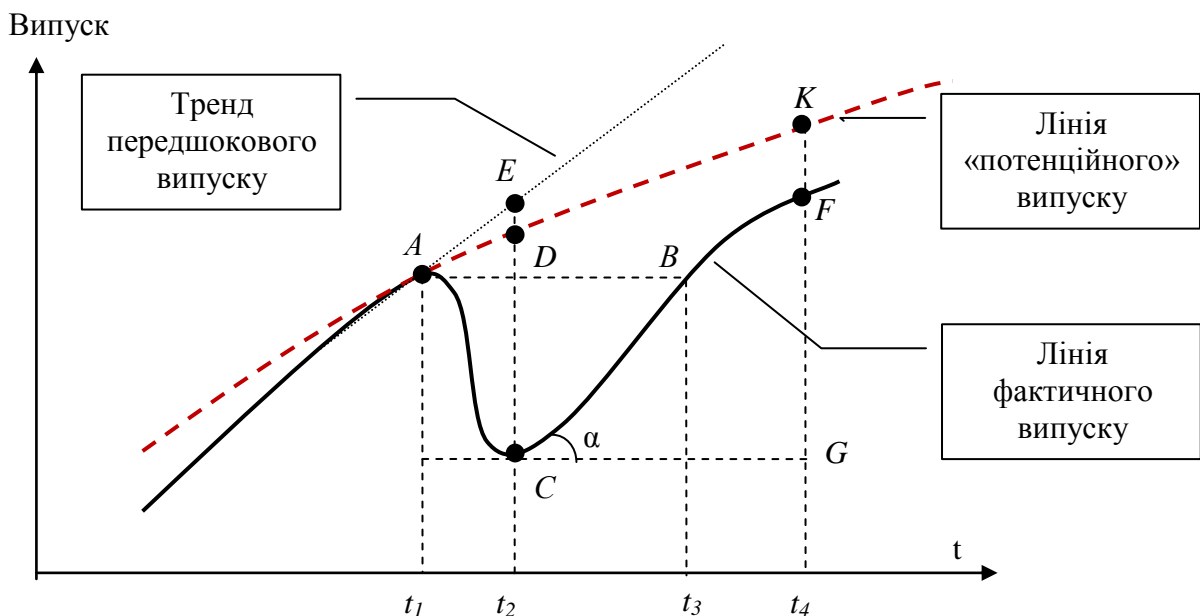


Рис. 3. Параметри пружності «технічна інтерпретація»

В роботі доведена доцільність визначення таких «технічних» компонентів пружності як опірність (глибина реакції на шокове збурення) та відновлення від шоківого збурення. Кількісну оцінку компонентів пропонується здійснювати через систему показників:

- 1) глибина шоку ( $H$ ) – співвідношення мінімального фактичного значення

випуску (валового національного або регіонального продукту) у постшоковий період «С» до максимального рівня випуску національної економіки/регіону передшоковий період «А»;

2) потенційна опірність ( $H_P$ ) ілюструє співвідношення мінімального фактичного значення випуску у постшоковий період «С» до максимального потенціального рівня випуску національної економіки/регіону у постшоковий період «D»;

3) трендова опірність ( $H_T$ ) ілюструє співвідношення мінімального фактичного значення випуску у постшоковий період «С» до максимального рівня випуску національної економіки/регіону у постшоковий період, обумовленого передшовим фактичним трендом розвитку;

4) швидкість відновлення – середньозважений параметр зростання рівня національного (регіонального) випуску в розрахунку на рік; на відміну від шоку процес відновлення є більш довгостроковим, таким чином інформаційну цінність має не обсяг відновлення (він еквівалентний глибині шоку), а його термін;

5) індекс (ступінь) відновлення ( $I_{вдн}$ ) характеризує постшову динаміку національної (регіональної) підсистеми випуску. Якщо індекс набуває значення, більшого за одиницю, то це свідчить про повне відновлення після шоку та повернення на траєкторію передшового зростання; значення, менші за одиницю, вказують на неповне відновлення та загрозу економічної депресії; кількісно цьому індексу відповідає співвідношення максимального фактичного значення випуску у постшоковий період «F» до максимального рівня випуску регіону у передшовий період «А»;

б) масштаб відтворення передшової траєкторії розвитку пропонується оцінювати за допомогою відповідного індексу ( $I_{втв}$ ). Індексу відповідає співвідношення максимального фактичного значення випуску у постшоковий період «F» до потенціального рівня випуску у постшоковий період «K».

Другим підходом до визначення пружності є так звана «екологічна» інтерпретація пружності. Ця концепція фокусується на ролі шоків або збурень у виштовхуванні системи за її еластичний поріг (фазову траєкторію) до нового домену. У цьому випадку пружність вимірюється величиною збурення або шоку, достатнього для того, щоб система змінила форму, функції або позицію. Отже, під пружністю слід розуміти здатність системи, яка детермінована фіксованою сукупністю взаємообумовлених та взаємопов'язаних процесів і елементів, витримувати (абсорбувати) шоки без реорганізації (руйнування) у іншу систему (детерміновану іншим набором процесів і структур). Передбачається, що системи характеризуються декількома доменами сталості (фазовими просторами), у випадку виштовхування системи під дією шоку за її поріг еластичності, система може перейти до іншого домену або стану (рис. 4).

Тренди А та В ілюструють низький рівень пружності. У випадку відновлення до передшового рівня національна економіка може зберігати свої докризові темпи зростання, хоча і з певним постійним лаговим відставанням випуску ( $h_A = const$ ). У випадку суттєвих деструктивних наслідків економічного шоку можлива ситуація відносного відновлення з значно меншими темпами зростання випуску ( $h_b \uparrow$ ).



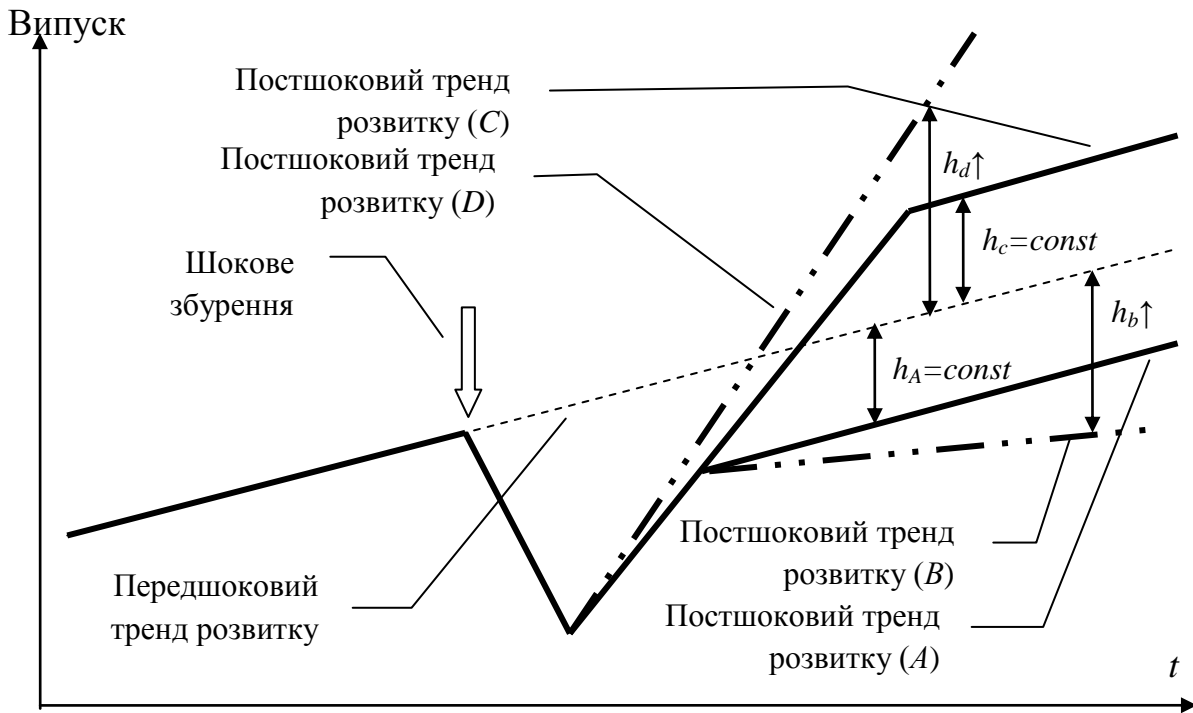


Рис. 4. Вплив шокового збурення на тренд розвитку – «екологічна» інтерпретація пружності

За умов позитивного впливу шокового збурення та високого рівня пружності (тренд *C* та тренд *D*) спостерігається швидке зростання при виході з рецесії порівняно з передшоковим рівнем. У разі вичерпання потенціалу для подальшого швидкого зростання і наближення соціально-економічної системи до свого максимуму національна економіка може повернутися до свого передшокового темпу зростання, хоча і з більш високим рівнем випуску ( $h_c = const$ ). Якщо з іншого боку, економіка здатна залучити трудові ресурси і капітал, або існує можливість появи нових галузей та/або нових хвиль зростання продуктивності праці і стимулювання інновацій, збільшення швидкості зростання на етапі відновлення може бути стійким ( $h_d \uparrow$ ).

Адаптивний підхід до пружності передбачає можливість соціально-економічної системи підтримувати життєдіяльність, адаптуючи свою структуру, функції та організацію, пристосовуючись до шоку або намагаючись його уникнути.

На підставі синтезу розглянутих положень, в роботі сформовано концепт соціально-економічної пружності як сукупності тез: 1) спроможності національної соціально-економічної системи протистояти або відновлюватися після ринкових, екологічних та інших шоків і повертатися на шлях сталого розвитку; 2) адаптивних змінах економічних структур, соціальних й інституційних механізмів для підтримки або відновлення попереднього шляху розвитку чи переходу до нового стабільного шляху; 3) примату повного і продуктивного використання виробленого, природного й нематеріального капіталів; 4) зберігання цілісності існування (рис. 5).

У третьому розділі «Сучасний стан та специфіка соціально-економічного розвитку в Україні» проведено комплексний аналіз ступеню досягнення індикаторів національної стратегії сталого розвитку, систематизовано ендогенні драйвери формування вітчизняної моделі соціально-економічного розвитку, визначено специфіку пружної реакції параметрів національної економіки в умовах рецесивних шоків.

На основі результатів аналізу та оцінки індикаторів виконання реформ Стратегії сталого розвитку «Україна-2020» виявлено значні диспропорції у параметрах соціально-економічного розвитку національної соціально-економічної системи. На підставі результатів компаративного аналізу національної економіки України та країн Вишеградської четвірки (В4) встановлено суттєве відставання вітчизняних показників розвитку за останні 25 років. Цей висновок стосується, перш за все, такого базового індикатору, як рівень внутрішнього продукту за паритетом купівельної спроможності (станом на кінець 2014 р. це 8267,1 дол США порівняно з 23734,8 – 28715,1 дол США у країн В4). Ситуація ускладнюється значним розміром державного боргу (65,5 млрд дол США) та співвідношенням його до ВВП на рівні 79 %. З позицій розвитку інституційного середовища (рейтингами *Doing Business*, *Transparency International*, *Global Competitiveness Index* та ін.) також спостерігається відставання національної економіки від країн В4.

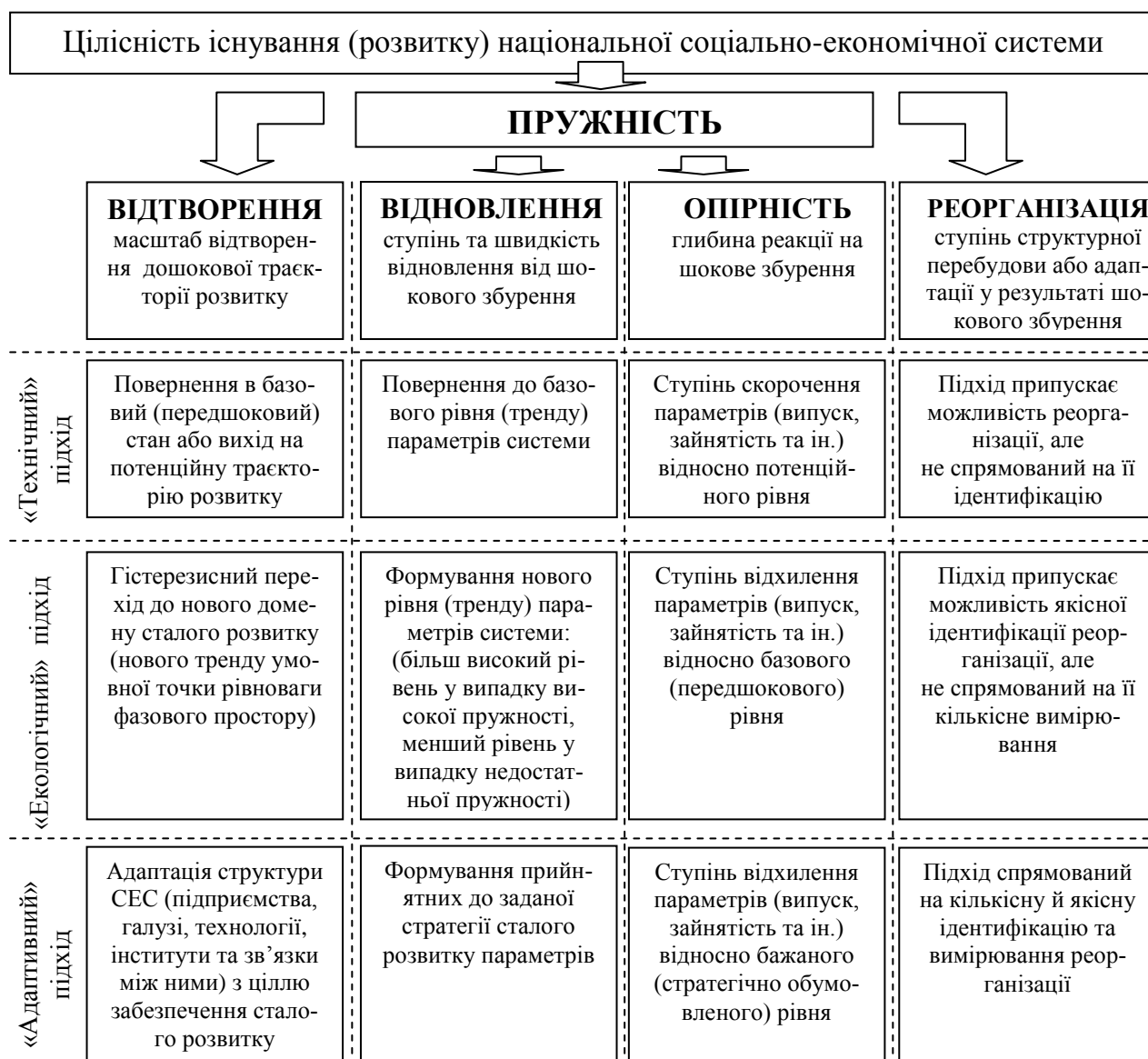


Рис. 5 Підходи до оцінки аспектів (компонентів) пружності

Результати дослідження динаміки цільових економічних індикаторів сталого розвитку національної соціально-економічної системи свідчать не тільки про наяв-

ність економічної депресії, а й про розгортання та поглиблення системної економічної кризи, «проїдання» створеного національного продукту та відсутність дієвих драйверів стабілізації та відновлення позитивного економічного розвитку на тлі незадовільного стану інституційного та інфраструктурного забезпечення.

Результати аналізу впливу вітчизняної моделі соціально-економічного розвитку на формування національного багатства та його складових (виробленого, природного та нематеріального капіталів) дозволяють впевнено стверджувати про наявність ефекту «прокляття ресурсів». За останні десятиріччя у країн В4 використання природного капіталу скоротилося на 34-36 %, а в Україні лише на 4,7 %. Заміщення природного капіталу відбувалося за рахунок збільшення як виробленого, так і нематеріального капіталу – в середньому у країн В4 на 12,4 % та 33,7 %. За цей же період використання виробленого капіталу в Україні впало майже на 8 %. Узагальнення отриманих результатів вказує на те, що природний капітал у вітчизняній моделі економічного зростання стимулює зростання національного багатства через своє вичерпання, що додатково посилюється недовідтворенням виробленого капіталу. Виявлений ефект «прокляття ресурсів» обумовлюється негативними наслідками рентоорієнтованої поведінки економічних агентів національної економіки. В цьому контексті в роботі було доведено низку субгіпотез.

По-перше, джерелом ренти у короткостроковому періоді є недовідтворення основного капіталу, свідомством чого є зростання ступеня зносу основного капіталу з 45,0 % у 2001 р. до 83,5 % у 2014 р. Ідентифіковано суттєвий вплив експортних потоків на формування валового внутрішнього продукту України разом з фактом переконливого відставання темпів зростання ВВП від країн В4 є свідомством втрати національного продукту та капіталу через офшорні канали. Цьому процесу сприяє злиття капіталів у фінансово-промислові групи (олігархізація економіки) та інтенсифікація вилучення ренти в умовах високої вартості позикового капіталу.

По-друге, умовою виникнення економічної ренти та «ефекту прокляття ресурсів» є недостатнє загальнонаціональне відшкодування та відсутність розширеного відтворення людського капіталу. В свою чергу, умовою вилучення абсолютної форми економічної ренти є відносно низька органічна будова виробленого капіталу. Результати моделювання залежності валової доданої вартості ( $GDP_{PK}$ ) від показника органічної будови капіталу ( $FC_{VC}$ ) за видами економічної діяльності (табл. 2) забезпечують емпіричну доказовість сформульованої субгіпотези.

Сільське господарство та пов'язані з ним галузі генерують 8,3 % ВВП на душу населення використовуючи тільки 3,1 % загальних витрат на оплату праці ( $VC_{\Sigma}$ ) та 5,2 % загальних витрат постійного капіталу ( $FC_{\Sigma}$ ). Його експортна орієнтація ( $EXP_{PK}$ ) відносно незначна і складає 9,5 % від загального обсягу експорту товарів. Разом з тим, у промисловості ситуація має істотні відмінності. Переробна промисловість використовує 18,51 % витрат на оплату праці та 21,0 % витрат капіталу, але забезпечує створення тільки 14,1 % ВВП. Таке неефективне співвідношення вказує на втрати ВВП – перетворення його частки на економічну ренту, яка не може бути ідентифікована СНР. Значна частка переробної промисловості у експорті (75,0 %, з яких 32,3 % – недорогочінні метали та вироби з них, 7,9 % – продукція хімічної та пов'язаних галузей) вказує на основне джерело та шлях отримання економічної ренти.

**Параметри моделей впливу органічної будови капіталу  
на рівень валової доданої вартості, 2014 р.**

Вид економічної діяльності	$GDP_{PK} = f(FC_{VC})$	Частка, %			
		Частка у $EXP_{PK}$	Частка у $GDP_{PK}$	Частка у $VC_{\Sigma}$	Частка у $FC_{\Sigma}$
Сільське господарство, мисливство та ін.	$279,48-160,82FC_{VC}$	9,50	8,26	3,06	5,24
Промисловість:					
добувна	$299,36-622,51FC_{VC}$	15,00	6,72	7,56	7,2
переробна	$845,62-2060,4FC_{VC}$	75,00	14,14	18,51	21,02
виробництво та розподілення електроенергії, газу та води	$148,03-180,23FC_{VC}$	0,50	3,32	4,72	5,69

Результати аналізу та систематизації ендогенних драйверів формування вітчизняної моделі соціально-економічного розвитку свідчать, що наявність в Україні значного ресурсного потенціалу створює можливість для отримання рентних доходів, а рентоорієнтована поведінка, в свою чергу, сповільнює темпи економічного зростання. Вітчизняний феномен «ресурсного прокляття» знаходить свій прояв у загальній економічній стагнації та вимиванні ресурсного потенціалу.

Емпірична верифікація гіпотези щодо спроможності національної економіки зберігати свою самоорганізацію та відповідні системні якості у результаті «коливальних рухів» її складових елементів та їх взаємозв'язків була здійснена шляхом аналізу часового ряду квартальних значень обсягу внутрішнього продукту. Доведено, що з вірогідністю помилки не більше 5 %, коливання обсягу ВВП є невинуватими та відображають існування істотної циклічності. Коливання слід інтерпретувати як сталі (коефіцієнт автокореляції річного лагу 0,981) та не пов'язані з трендовою складовою.

Для проведення аналізу фазового простору відповідно модифікованій моделі Лотки-Вольтерра запропоновано використовувати показники СНР-2008: кінцеві споживчі витрати як вартісну оцінку швидкості зміни загального обсягу предметів споживання (товар  $Y$ ), а валове нагромадження – як оцінку швидкості зміни вартості засобів виробництва (товар  $X$ ). Результати аналізу отриманої фазової траєкторії та часових розгортки (рис. 6) обумовлюють такі висновки.

По-перше, на ділянці сталого зростання стандартне відхилення кінцевих споживчих витрат знаходиться у межах 13-18 % від свого середньорічного значення. В той же час, розкид аналогічного значення для валового нагромадження є значно більшим – від мінімальних 27 % до максимальних 45 %. Одночасно спостерігається тенденція до скорочення стандартного відхилення, а отже, і відносної амплітуди коливань часової розгортки фазової траєкторії. По-друге, на ділянці шокового збурення (ділянка відповідає періоду розгортання світової фінансової кризи) обсяг валового нагромадження скорочується більше, ніж у 4 рази, хоча обсяги кінцевого споживання втрачають тільки 12 % від своєї номінальної величини. По-третє, на ділянці відновлення (з II кварталу 2009 р. до III кварталу 2011 р.) спостерігаються незмінні темпи зростання кінцевого споживання, повернення обсягів валового нагромадження до докризового рівня та скорочення рівня стандартного відхилення.

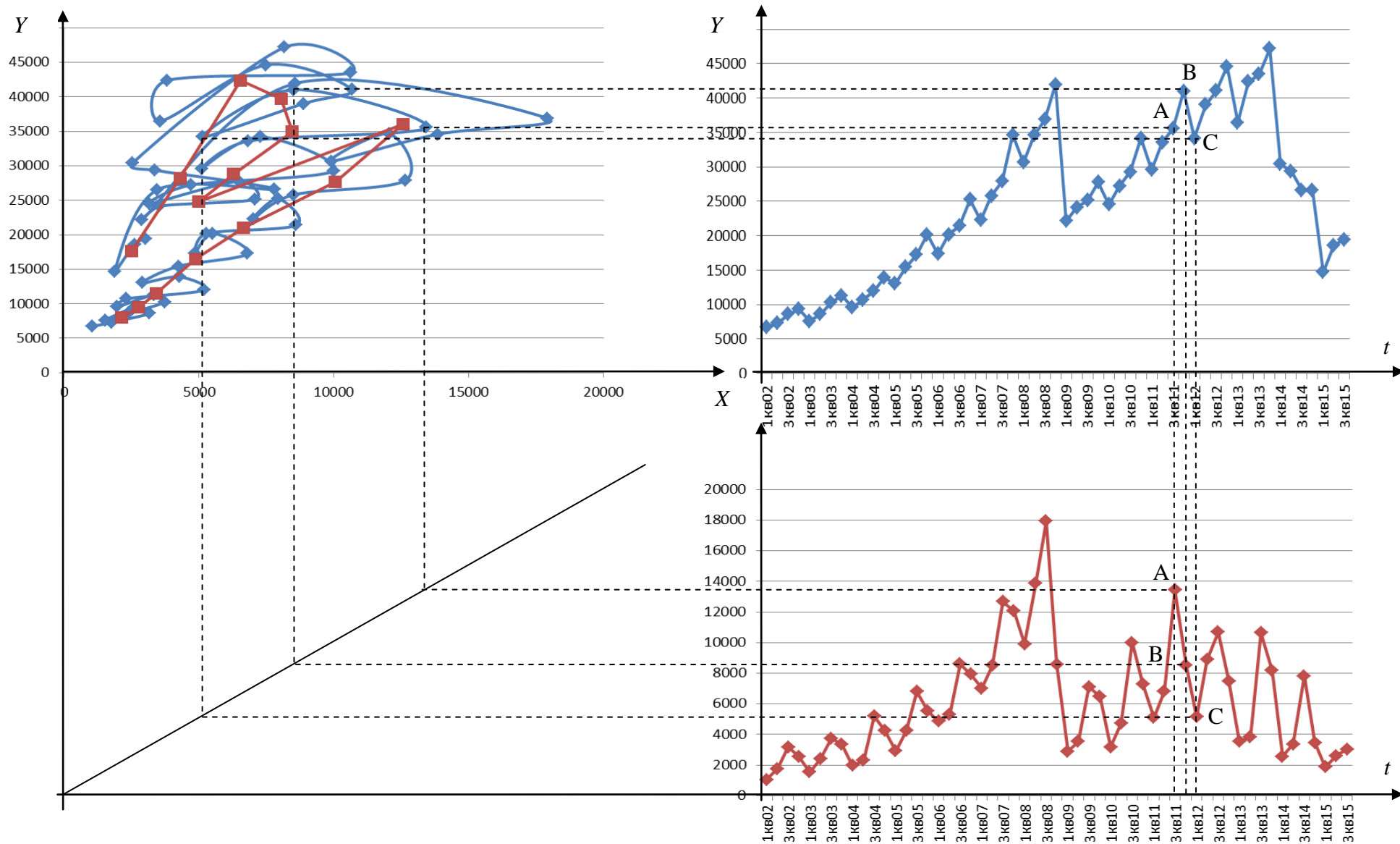


Рис. 6. Фазова траєкторія обсягів кінцевих споживчих витрат ( $Y$ ) та валового нагромадження ( $X$ ), млн дол США

Незважаючи на зростання кінцевих споживчих витрат від 34923 млн дол США в середньому за квартал в 2011 р. до 42373 млн дол США у 2013 р., валове нагромадження скорочувалося, що свідчить про регресивні тенденції. Розгортання системної фінансово-економічної кризи після Революції Гідності та початку збройного конфлікту на сході країни проявилось у формуванні спадної траєкторії центру умовної рівноваги. Середнє квартальне значення кінцевих споживчих витрат на початок 2014 р. скоротилося від 42373 млн дол США до 17592 млн дол США для III кварталу 2015 р. Показовою є часова розгортка фазової траєкторії цього показника – вона майже повністю втрачає ознаки циклічності на ділянці «IV квартал 2013 р. – I квартал 2015 р.».

Узагальнення отриманих результатів дозволяє констатувати повну доведеність та емпіричну обґрунтованість гіпотези «коливальних рухів» параметрів національної соціально-економічної системи. Враховуючи висновки щодо рентоорієнтованої поведінки вітчизняних економічних агентів та «проїдання» виробленого та природного капіталу, зазначимо, що погіршення стану національної економіки у результаті шокових збурень (фінансової кризи 2008-2009 рр., суспільно-політичної кризи 2014 р., збройного конфлікту на сході України), перш за все, знаходить свій прояв у диспропорційних змінах фазової траєкторії через зростання амплітуди коливань валового нагромадження та затухання коливань кінцевих споживчих витрат. Доведеність факту «коливальних рухів» національної економіки обумовила доцільність більш глибокої оцінки цього явища, а саме визначення параметрів пружної реакції відповідно «технічного», «екологічного» та «адаптивного» підходів (табл. 3).

Результати аналізу динаміки логарифмованого рівня вітчизняного ВВП на душу населення за 1987-2014 рр. вказують на наявність трьох провалів – періодів рецесії (з 1989 по 2000 р.; з 2008 по 2009 р. та з 2014 р. дотепер). Аспекти відтворення та відновлення не знайшли свого прояву у пружній реакції на шокове збурення 2008 р. Ступінь відтворення на кінець 2013 р. (до початку кризи 2014 р.) складала тільки 92,70 % обсягу «потенційного випуску» при глибині шоку 5,13 % та потенційні опірності 10,15 %. Рівень відновлення відносно факту 2008 р., в той же час, складає 100,89 %, а швидкість відновлення 0,12 нат ВВП на рік. Відповідно «логарифмічній моделі провалів» М. Фрідмана національна економіка у 2013 р. відновила від шоку, але не змогла відтворити дошоковий тренд розвитку. Результати використання «рекурсивної методики» у межах технічного підходу підтверджують попередні висновки, хоча і свідчать про більш суттєве відновлення (107,63 %) та більш суттєву глибину шоку і потенційну опірність – 34,58 %.

З позицій «екологічної» пружності економіка України у 2009-2011 рр. змогла відновити свої докризові темпи зростання, хоча і з певним постійним відставанням ( $h_A \approx const$ ). Це відставання потенційно складало 1995,05 дол США та 2044,05 дол США на душу населення у 2012 та 2013 рр. відповідно. Сформований після 2011 р. постшоковий тренд розвитку ( $B$ ) мав зростаюче лагове відставання (2298,26 дол США та 2685,52 дол США на душу населення у 2012 та 2013 рр. відповідно). Така тенденція свідчить про тимчасовий характер стабілізаційних заходів (міжнародних запозичень) та розвитку деструктивних аспектів економічного спаду. Протягом 2012-2013 рр. відхилення фактичного тренду від докризового зросло на 7-8 %, що підтверджується розходженням відповідних векторів на  $0,15'$  ( $h_B \uparrow$ ).

**Параметри пружної реакції національної економіки України  
на шокове збурення (світову фінансову кризу 2008-2009 рр.)**

Підхід до пружності	Компоненти (аспекти) пружності			
	Відтворення	Відновлення 2013 р.	Опірність 2009 р.	Реорганізація
Технічний підхід: «логарифмічна модель провалів» М. Фрідмана	92,70 %	ступінь – 100,89 %; швидкість – 0,12 нат ВВП на рік	глибина шоку 5,13 %; потенційна опірність 10,15 %; трендова опірність – 7,14 %	Кількісно не оцінюється
Технічний підхід: «рекурсивна методика» Саммерса-Де Лонга	100,00 %	ступінь – 107,63 %; швидкість – 401,59 – 486,44 дол США ВВП на душу населення	глибина шоку 34,58 %; потенційна опірність 35,56 %; трендова опірність – 48,86 %	Кількісно не оцінюється
Екологічний підхід	$Y_{2009-2011} - (h_A \approx const = 1995,05 - 2044,05 \text{ дол. США})$ $Y_{2011-2013} - (h_B \uparrow = 1995,05 - 2685,52 \text{ дол. США})$	$Y_{2009-2011}$ – висока пружність $Y_{2011-2013}$ – низька пружність	глибина шоку 34,58 %;	Кількісно не оцінюється
Адаптаційний підхід: «ентропійна методика»	Кількісно не оцінюється	Кількісно не оцінюється	Кількісно не оцінюється	Ентропійні параметри $(ds_i/dt)$ ; $(ds_e/dt)$
Адаптаційний підхід: «екзогенна деталізація»	Кількісно не оцінюється	Кількісно не оцінюється	Кількісно не оцінюється	$(IHH)$ ; $(\sigma_{d1/d0})$ $(Ks)$ ; $(Kg)$ ; $(Kr)$ ;

В межах адаптаційного підходу до пружності в роботі запропоноване використання ентропійного підходу заснованого на розрахунку ентропії Шенона для дев'ятнадцяти рівно представлених секцій (КВЕД-2010). Рівень зміни ентропії у національній економіці  $(ds/dt)$  було оцінено з урахуванням ендогенної  $(ds_i/dt)$  та екзогенної  $(ds_e/dt)$  складових. По-перше, в роботі доведено існування істотного лагового зв'язку між зміною екзогенної складової та рівнем ВВП (скорочення  $ds_e/dt$  передують шоківим падінням ВВП 2008-2009 рр. та 2014 р.). По-друге, не визначено істотного зв'язку між зміною  $ds_i/dt$  та динамікою ВВП (коефіцієнт кореляції складає -0,128). Таким чином, суттєві структурні зміни слід пов'язувати саме з екзогенними зв'язками вітчизняної економіки, а не з внутрішніми процесами структурної перебудови. Результати додаткової екзогенної деталізації з використанням індексів структурних змін (індексу Герфіндаля-Гіршмана  $(IHH)$ , коефіцієнту відносних структурних зрушень  $(\sigma_{d1/d0})$ , індексів А. Салаї  $(Ks)$ , К. Гатаєва  $(Kg)$  та В. Рябцева  $(Kr)$ ) підтверджують отримані висновки. Неєфективність економічної та інституційної структури сприяє реалізації рентоорієнтованої поведінки економічних агентів, а надвисока залежність вітчизняної економіки від екзогенних чинників обумовлює недостатньо пружну її реакцію на шоківі збурення. Отже, зазначене є основним драйвером гальмування процесу відновлення й підґрунтям розгортання сучасної фінансово-економічної та соціально-політичної кризи.

У четвертому розділі «**Концепція та механізм реалізації стратегії забезпечення пружності сталого розвитку національної економіки**» визначено об'єктивні обмеження реалізації загальних імперативів сталого розвитку національної економіки та на цьому підґрунті запропоновано концепцію стратегії забезпечення пружності сталого розвитку національної економіки й структуровано механізм реалізації цієї стратегії.

Загальні імперативи сталого розвитку базуються на складових проблемного поля концепції сталого розвитку та спрямовані на забезпечення цілісного існування світової соціально-економічної системи через виконання таких вимог: підтримки масштабів економічної діяльності, еквівалентних екологічній підсистемі життєзабезпечення; забезпечення справедливого розподілу ресурсів як в межах існуючого покоління, так і між існуючим та майбутнім поколінням; формування оптимального розподілу ресурсів в часі з адекватним урахуванням природного капіталу. Головним чинником конкретизації імперативів сталого розвитку є ступінь забезпеченості природними ресурсами та загальний рівень соціально-економічного й інституційного розвитку окремої національної соціально-економічної системи. Результати систематизації об'єктивних обмежень реалізації загальних імперативів сталого розвитку дозволили визначити відповідні національні імперативи, що створюють підґрунтя формування національної стратегії сталого розвитку, спрямовану на забезпечення цілісності (існування) соціально-економічної системи України. Ці локальні імперативи передбачають формування: ефективної моделі економічної діяльності, еквівалентної екологічній підсистемі та спрямованої на відновлення виробленого капіталу та створення умов для переходу до постіндустріальної моделі; інституційного середовища та системи державного управління, спрямованого на забезпечення справедливого розподілу ресурсів як в межах існуючого покоління, так і між існуючим та майбутнім поколінням; виключно економічно орієнтованої поведінки агентів та подолання екзогенної ресурсної залежності задля забезпечення ефективного розподілу ендогенних ресурсів в часі з адекватним урахуванням природного капіталу.

Трансформація сформованих імперативів у концепцію стратегії сталого розвитку, перш за все, потребує об'єктної деталізації за компонентами національної соціально-економічної системи (рис. 7). У межах кожної підсистеми варто ідентифікувати декілька атрибутів і характеристик пружності. Доцільним є визначення надійності ресурсної бази, що формує підсистему забезпечення та, відповідно, уразливість до шоків. Екологічна підсистема є комбінацією біологічних і фізичних елементів середовища, в межах якої здійснюється процес функціонування та розвитку суспільства. Екологічна пружність може бути визначена, по-перше, через буферну ємність – здатність системи поглинати збурення, або граничну величину шоку, який може бути адсорбованим перш, ніж система змінить свою структуру шляхом зміни процесів, що контролюють її поведінку. По-друге, через швидкість відновлення від шокового впливу або відтворення попереднього тренду розвитку. Компонентами підсистеми забезпечення є економічна та інфраструктурна складові. Суспільно-інституційна підсистема включає до свого складу компоненти індивідуального розвитку, соціальний компонент та інститут державної влади. Такий склад підсистеми є функціонально доцільним, але, разом з тим, не забезпечує достатньої ідентифікації можливих точок впливу на параметри пружності.





Рис. 7. Концептуальне підґрунтя розробки стратегії сталого розвитку

Особливо це зауваження стосується соціальної підсистеми та притаманної їй сукупності неформальних, а отже, слабо придатних до інституційного регулювання, правил та норм. Отже, в соціальній підсистемі, на нашу думку, доцільне відокремлення більш інституційно організованої складової – громадянського суспільства. Соціальна пружність поєднує в собі індивідуальну пружність та пружність притаманну інститутам громадянських суспільств та базується на трьох складових: можливості суспільства сприйняти збурення або серію збурень на підставі адаптивного підходу та пружно реагувати на них у відповідності з масштабами шоку і масштабами його наслідків; здатність потерпілого суспільства відновлюватися від нижньої межі функціональності, досягнутої після катастрофи; властивість спільноти конструктивно використовувати невдалий збіг обставин, підвищувати якість свого функціонування або

переходити в домен сталості з більш пружною позицією, ніж була до шоку. Пружність державної влади передбачає можливості інституціоналізації та адаптації накопиченого досвіду подолання шоківих збурень.

Доведено, що в контексті формування стратегії сталого розвитку адаптивний потенціал економічної підсистеми може оцінюватися за потенційною наявністю умов та фактичною здатністю формувати та втілювати у життя ефективні стратегії розвитку бізнесу, регіональні та місцеві стратегії, спрямовані на створення сприятливих умов кредитування, інвестування, торгівлі тощо. Такі заходи збільшують спроможність протидії шоку і підсилюють здатність економічної підсистеми до сприйняття інновацій і нових форм знань. Важливим для оцінки адаптивного потенціалу в економічній підсистемі є фінансовий стан соціально-економічної системи – стійкі фінансові позиції повинні дозволити знижувати податки або підвищувати витрати задля нейтралізації небезпечних наслідків шоку. Ретельна увага також повинна приділятися демонополізації ринку та можливості коригування ринкових відносин. Ринок праці повинен мати високу мобільність учасників та забезпечувати умови для перекваліфікації або додаткового навчання.

В роботі запропоновано розуміти стратегію як форму довгострокового регулювання соціально-економічних процесів на різних рівнях суспільної структури, за якою здійснюється постановка цілей, вибір найкращих варіантів в умовах, що склалися, засобів і методів їх досягнення з урахуванням наявних ресурсів на основі узгодження і реалізації перспективних інтересів суб'єктів економіки. Теоретична новизна цього концепту економічної стратегії пов'язана з встановленням органічного зв'язку постановки цілей і завдань перспективного розвитку із підтримкою балансу інтересів суб'єктів економіки. Сформована у роботі концепція Стратегії забезпечення пружності сталого розвитку національної економіки є цілісним теоретико-методичним підґрунтям формування засад довгострокового регулювання соціально-економічних процесів на різних рівнях національної соціально-економічної системи з метою реалізації національних імперативів сталого розвитку. Відповідно цієї концепції здійснюється постановка цілей сталого розвитку, вибір найкращих варіантів їх реалізації, засобів і методів їх досягнення з урахуванням наявних ресурсних та інституційних обмежень на основі узгодження і реалізації інтересів економічних агентів та збереженні цілісності існування та безпеки національної соціально-економічної системи. В межах концепції сталий розвиток слід розуміти як властивість національної СЕС (територіально локалізованої цілісності, утвореної достатньою сукупністю економічних агентів, здатних до самовідтворення й відносно самостійного функціонування, та поєднаних мережею істотних структурних, генетичних та субординаційних формальних та неформальних зв'язків на чолі з системоутворюючим інститутом держави) зберігати ознаки цілісності завдяки певним обставинам відносно ендогенних та екзогенних змін у результаті розв'язання протиріч.

Мета Стратегії забезпечення пружності сталого розвитку (конкретизується сукупністю стратегічних цілей: забезпечення безпеки цілісного розвитку національної соціально-економічної системи та створення інституційних умов реалізації свободи агентів соціально-економічної системи шляхом діалектичного розв'язання протиріч змісту суб'єктивних чинників та пріоритетів розвитку об'єктивним екологічним, со-

ціальним та економічним умовам цілісного існування. Безпека сталого розвитку реалізується через механізми соціально-економічної пружності; формування механізмів забезпечення статичної пружності розвитку, спрямованої на зменшення глибини шоків (відхилення від траєкторії – домену сталого розвитку), підвищення потенційної та трендової опірності національної соціально-економічної системи до ендогенних та екзогенних збурень; формування механізмів забезпечення динамічної пружності розвитку спрямованої на скорочення витрат на реалізацію адаптивних заходів по формуванню більш якісних параметрів доменів сталого розвитку (підвищення швидкості та індексу відновлення). Механізми реалізації Стратегії концептуально можуть бути охарактеризовані через такі складові: суб'єкти та об'єкти реалізації стратегії; організація та координація, інструментальне забезпечення стратегії; інституційне, фінансове та науково-методичне забезпечення; моніторинг та оцінка результативності.

На першому етапі реалізації Стратегії (постшокової стабілізації) створюються умови для формування (відновлення) системних зв'язків та пропорцій національного суспільного виробництва, порушених під час криз 2008-2009 рр. та 2014-2015 рр. Формується (реформується) система інституційного забезпечення сталого розвитку (екологічне, інвестиційне, податкове, бюджетно-фінансове, антикорупційне право). Створюється сприятливі умови для ведення бізнесу та залучення інвестицій, формуються умови для мінімізації проявів рентоорієнтованої поведінки та деофшоризації національної економіки. Локалізується збройний конфлікт в східній частині країни. На другому етапі (етапі постшокового відновлення) забезпечується відновлення соціально-економічних параметрів функціонування економіки та її відтворювальної структури. Основними завданнями цього етапу є стабілізація грошового ринку, подолання стагфляційних процесів, залучення внутрішніх та зовнішніх інвестицій, балансування державного бюджету, гальмування та подальше скорочення зростання державного боргу. Важливим є досягнення енергетичної безпеки країни: зниження енергоємності валового внутрішнього продукту; перехід на ефективні технології та обладнання, в тому числі за допомогою сервісних компаній; реалізація проектів з використанням альтернативних джерел енергії; забезпечення широкої диверсифікації джерел енергоносіїв та ін. На третьому етапі (етапі сталого зростання) створюються умови переходу до постіндустріальної моделі розвитку національної соціально-економічної системи. Цей етап передбачає остаточне подолання бідності та надмірної майнової стратифікації суспільства. В інституційному середовищі визначальна роль відводиться громадянському суспільству як принципалу, а державні інституції виконують лише агентські функції. Механізм забезпечення сталого розвитку залишається техноцентричним та передбачає розвиток відповідно моделі «слабкої сталості». На четвертому етапі («сформованої сталості») передбачається досягнення соціально-економічних показників на рівні розвинених країн, що функціонують на засадах сталого розвитку. Механізм забезпечення останнього на четвертому етапі змінюється від техноцентричного до екоцентричного та передбачає розвиток моделі «міцної сталості».

В роботі запропоновано ідентифікувати механізм реалізації Стратегії сталого розвитку через комплекс певних управлінських або регулюючих дій оператора, спрямованих на зміну функціонування контрольованих компонентів сталого розвитку в ендогенному та екзогенному середовищі для досягнення задекларованих цілей сталого

розвитку параметрів у кожному предикаті локалізації (рис. 8).

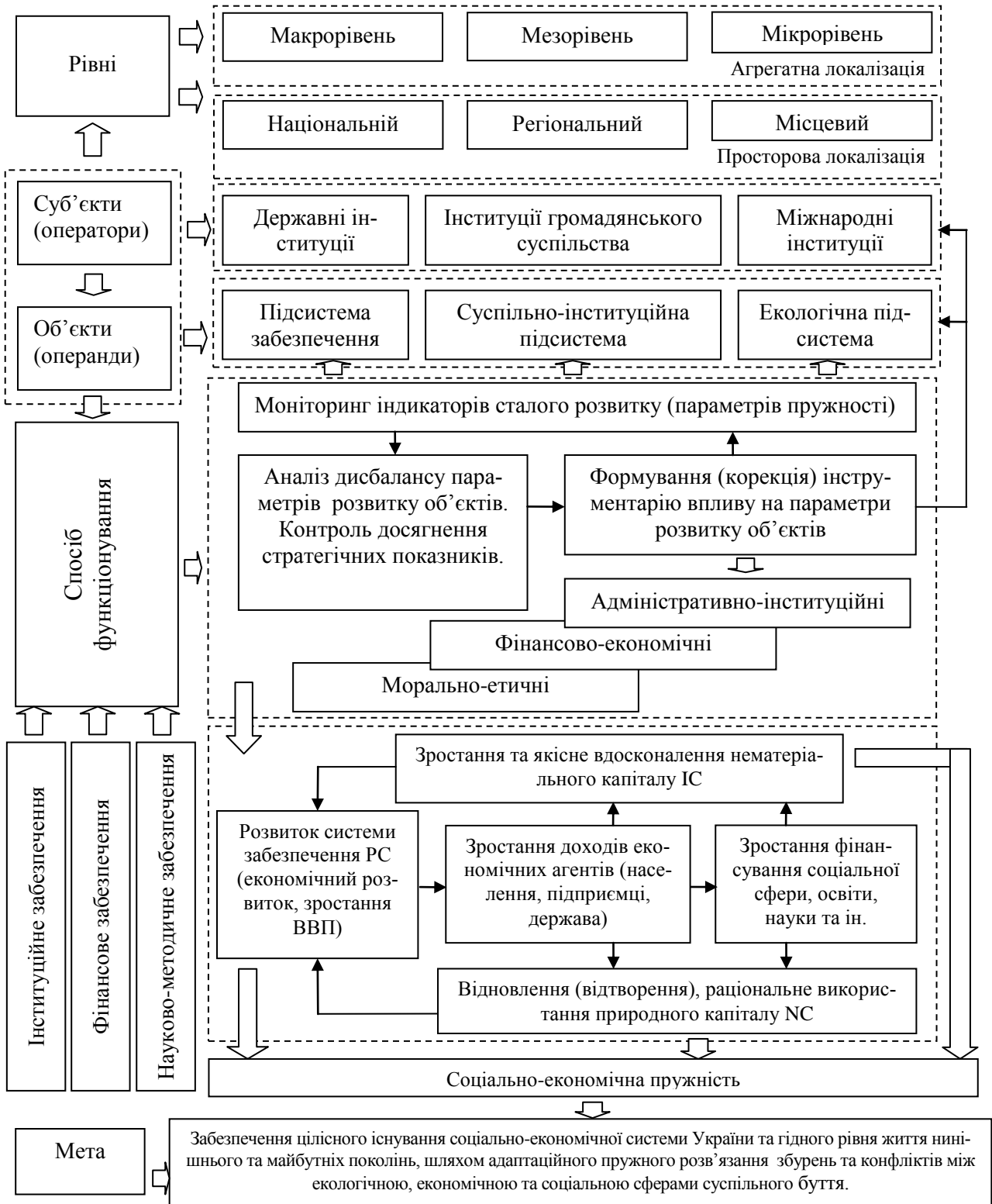


Рис. 8. Структура механізму реалізації Стратегії пружності сталого розвитку

Такий комплекс забезпечує цілеспрямоване взаємоузгодження суперечностей між елементами, структурними процесами у просторовому, часовому та функціональному предикатах локалізації. Це дозволяє відокремити такі складові елементи: суб'єкт впливу (оператор) – державна влада, суспільство, міжнародні інституції; об'єкт впливу (операнд) – контрольовані та частково контрольовані фактори сталого

розвитку; мета впливу (образ) – індикатори цілей у кожному ідентифікаційному просторі (предикатах локалізації); процес впливу – вирішення протиріч, координація зв'язків між елементами та структурними процесами.

У п'ятому розділі «**Науково-методичне забезпечення реалізації стратегії пружності сталого розвитку**» обґрунтовано науково-методичні положення щодо визначення параметрів пружності сталого розвитку в межах предикатів локалізації, запропоновано методичний підхід до моніторингу та прогнозуванню індикаторів підсистеми забезпечення сталого розвитку, вдосконалено систему показників оцінки параметрів постшокового розвитку територіальних підсистем.

В роботі доведено, що забезпечення точності моніторингу кількісних параметрів відновлення траєкторії сталого розвитку в межах предикатів локалізації можливе за рахунок синтезу існуючих методів оцінки базових економічних, соціальних й екологічних індикаторів з методикою «технічного», «екологічного» та «адаптаційного» підходів до пружності. Таким чином вирішенню цього завдання максимально сприятиме сформовані науково-методичні положення визначення параметрів пружності сталого розвитку.

У результаті використання методу Рунге-Кутти для розв'язання синтезованої моделі фазової траєкторії (1) для 2006-2014 рр. була отримана сукупність диференціальних рівнянь. Середня похибка змодельованих результатів не перевищує 9,9 % для валового нагромадження та 6,2 % для споживчих витрат, що свідчить про адекватність отриманої моделі. Задля ідентифікації прогнозних змін у тренді розвитку національної економіки на підґрунті отриманих рівнянь запропоновано параметри еластичності детермінант умовної точки рівноваги ( $X_0, Y_0$ ):  $E_{\beta\delta}$  – еластичність зміни обсягів кінцевого споживання за рівнем інвестування виробництва споживчих товарів;  $E_{\alpha\gamma}$  – еластичність зміни обсягів нагромадження за рівнем відтоку коштів у споживчу сферу. На підставі цих індикаторів сформовані методичні рекомендації прогнозування змін «екологічних» трендів розвитку національної економіки в залежності від рівня індексу постшокового відтворення (табл. 4).

Нееластичне значення показника ( $E_{\beta\delta} < 1$ ) вказує на тенденцію до переходу на траєкторію з низьким рівнем пружності у постшоковому періоді та загрозу виникнення шоку у результаті істотного збурення. Еластичне значення показника ( $E_{\beta\delta} > 1$ ) є свідомством переходу до більш пружної, порівняно з базовою, траєкторії розвитку. Теоретично можлива ситуація ( $E_{\beta\delta} = 1$ ) характеризує не розвиток національно-економічної системи, а її стійке функціонування. Аналогічні висновки можливо сформулювати і для показника  $E_{\alpha\gamma}$ . Індекси валового нагромадження (інвестування) та сукупного кінцевого споживання відображають пануючі настрої в економіці. При збільшенні коефіцієнту  $\alpha$  слід констатувати позитивні очікування з боку пропозиції та можливе збільшення обсягу інвестицій. Навпаки, зростання коефіцієнту  $\beta$  відображає очікування з боку сукупного попиту.

В роботі доведено, що підвищення якості формування (корекції) інструментарію державного регулювання макроекономічних дисбалансів може бути досягнуте на підґрунті моделювання фазових траєкторій (доменів сталості) макропоказників підсистеми забезпечення національної економіки.

## Прогнозування змін «екологічних» трендів розвитку національної економіки

$E_{\beta\delta}$	$E_{\alpha\gamma}$	Прогноз відповідно до методики оцінки шоків та індексу відтворення	
		$I_{\text{ВТВ}} < 1$	$I_{\text{ВТВ}} \geq 1$
$> 1$	$> 1$	$\alpha \uparrow$ або $\beta \uparrow$ - перехід до більш пружного тренду розвитку $D$ з можливістю відтворення; $\alpha \uparrow, \beta = \text{const}$ або $\alpha = \text{const}, \beta \uparrow$ - перехід до менш пружного тренду розвитку $A$ без можливості відтворення;	$\alpha \uparrow$ або $\beta \uparrow$ - перехід до більш пружного тренду розвитку $D$ після відтворення; $\alpha \uparrow, \beta = \text{const}$ або $\alpha = \text{const}, \beta \uparrow$ - перехід до пружного тренду розвитку $C$ після відтворення;
1	$> 1$		
$> 1$	1		
$> 1$	$< 1$	$\alpha \uparrow$ або $\beta \uparrow$ існує можливість відновлення економіки, перехід до менш пружного тренду розвитку $B$ без можливості відтворення; $\alpha \downarrow, \beta \downarrow$ або $\alpha, \beta = \text{const}$ існує можливість повернення до рецесії	$\alpha \uparrow, \beta \uparrow$ або $\alpha, \beta = \text{const}$ існує можливість збереження існуючого тренду; $\alpha \downarrow, \beta \downarrow$ існує можливість економічної депресії
$< 1$	$> 1$		
$< 1$	$< 1$	Перехід до менш пружного тренду розвитку, загроза рецесії	
1	1	Стійке функціонування, з однаковою вірогідністю переходу до прогресивного чи регресивного сценарію розвитку	

Загальний вид моделі представлений такими рівняннями:

$$\left. \begin{aligned} \frac{dc(t)}{dt} &= bc(t)l(t) - \frac{r+g}{b}c(t); \\ \frac{dl(t)}{dt} &= l(t)(m-g-n-\mu) - ml(t)c(t). \end{aligned} \right\} \quad (2)$$

Екзогенні коефіцієнти визначаються сукупністю виразів й ілюструють вплив обсягу валових інвестицій ( $It$ ), продуктивності праці ( $at$ ), пропозиції на ринку праці ( $Nt$ ), ставки оплати праці ( $w$ ) на параметри фазової траєкторії:

$$\left. \begin{aligned} c(t) &= \frac{Y(t)}{GNP(t)}; \quad l(t) = \frac{L(t)}{N(t)}; \quad m = \frac{GNP(t)}{PC(t)}; \\ \frac{dPCt}{dt} &= It - \mu PCt; \quad at = \frac{GNP(t)}{L(t)} = a_0 e^{gt}; \quad Nt = N_0 e^{nt}; \\ \frac{1}{w(t)} \times \frac{dw(t)}{dt} &= bc(t) - r, \end{aligned} \right\} \quad (3)$$

де  $m$  – коефіцієнт фондівдачі виробленого капіталу;  $\mu$  – коефіцієнт вибуття фондів;  $a_0$  – базове значення продуктивності праці зайнятого населення;  $g$  – швидкість зростання продуктивності праці зайнятого населення;  $N_0$  – базове значення чисельності економічно активного населення;  $n$  – швидкість зростання кількості чисельності економічно активного населення;  $b, r$  – коефіцієнти диференціалу зваженої ставки оплати праці в національній економіці.

Для аналітичного опису зв'язку динаміки споживання та рівня безробіття коефіцієнти диференціалу зваженої ставки оплати праці запропоновано визначати через синтезовану модель (1) фазового простору:

$$b = \frac{\frac{dY(t)}{dt} GNP(t)^{-1}}{c(t)l(t)} = \frac{\delta X(t)Y(t) - \beta Y(t)}{c(t)l(t)GNP(t)}; \quad (4)$$

$$r = \frac{b\left(\frac{dGNP(t)}{dt}Y(t)GNP(t)^{-2}\right)}{c(t)} - g = \frac{b\left(\frac{dY(t)}{dt} + \frac{dX(t)}{dt}\right)Y(t)}{c(t)GNP(t)^2} - g. \quad (5)$$

Рівняння (2) та (3) не враховують вплив природного капіталу на формування фазової траєкторії, що обумовлюється неможливістю розрахунку релевантної вартості природного капіталу, задіяного в суспільному виробництві. Приймаючи до уваги базову концепцію техноцентричного енвайронменталізму та пов'язаного з нею варіанта «слабкої сталості», існує вірогідність високого ступіня субституції виробленого та природного капіталів. З урахуванням зазначеного в роботі пропонується здійснювати непряму оцінку задіяного природного капіталу через норму умовної субституції  $s_{pn}$ , який за своїм змістом характеризує частку виробленого капіталу, сформованого за рахунок природного капіталу:

$$\frac{d(PCt(NCt))}{dt} = It - \mu PCt + s_{pn} PCt. \quad (6)$$

Кількісну оцінку параметрів субституції пропонується здійснювати шляхом співставлення умовного рівноважного та фактичного значення норми споживання в національній економіці:

$$c(t) = 1 - \frac{g + n + \mu}{m} + \frac{s_{pn}}{m}; \quad s_{pn} = (c(t) - c_0) \times m. \quad (7)$$

Результати відповідних розрахунків вказують на коливання умовної норми субституції  $s_{pn}$  на рівні 2-5 % протягом 2004-2013 рр. та різке падіння показника до 6,05 %-6,24 % у 2014 р. в результаті втрати державного контролю над частками територій Донецької та Луганської областей. Ідентифікований «провал» норми субституції є комплексним показником і враховує не тільки безпосередні втрати природного капіталу, але й втрати виробленого капіталу, пов'язаного з видобутком (переробкою) природних ресурсів, додаткові витрати на імпорт ресурсів (наприклад, вугілля). Так, протягом перших кварталів 2015 р. ці втрати складали від 28827,88 млн дол США до 25064,88 млн дол США.

Реалізація запропонованого методичного підходу до моніторингу та прогнозування індикаторів підсистеми забезпечення сталого розвитку забезпечує можливість обґрунтування обсягу необхідних інвестицій для реалізації сценаріїв сталого розвитку національної економіки України (табл. 5). На підставі аналізу результатів сценарного моделювання фазових траєкторій (доменів сталості) макропоказників підсистеми забезпечення національної економіки визначено, що в поточних умовах, перехід національної економіки України до пружного тренду розвитку можливий за рахунок переважного інвестування в розширення виробленого капіталу, непов'язаного з природними ресурсами. Додаткове інвестування в нематеріальний капітал набуває ефективності тільки на четвертому етапі реалізації запропонованої Стратегії та переходу до екоцентричної моделі сталого розвитку.

В роботі сформоване методичне забезпечення ідентифікації параметрів пружності в предикатах просторової локалізації. В якості базису ідентифікації просторової відмінності параметрів соціально-економічної пружності запропоноване використання показника національного багатства з регіональною деталізацією.

**Прогнозні сценарії підтримки пружності підсистеми забезпечення сталого розвитку національної економіки України (квартальні розрахунки)**

Сценарій / Квартальні темпи зростання продуктивності праці ( $g$ )	Обсяг додаткових інвестицій в економіку ( $I$ ), млн дол США	Потреба у додатковому виробленому капіталі (капітальні інвестиції) ( $PC$ ), млн дол США	Потреба у додатковому виробленому капіталі у сфері використання природного капіталу ( $NC$ ), млн дол США
Сценарій 1. Стійке функціонування з загрозою виникнення депресії / $g = 0,0$	20642,31	12456,75	8185,56
Сценарій 2. Відновлення економіки, перехід до менш пружного тренду розвитку $B / g = 0,00296$	21970,60	15113,32	6857,28
Сценарій 3. Відновлення економіки (з подальшою можливістю відтворення), перехід до більш пружного тренду розвитку $A / g = 0,04882$	42550,10	28827,88	13722,22

Результати проведеного дослідження ентропійних параметрів соціально-економічної пружності регіонів вказують на існування істотного зв'язку між глибиною рецесійного шоку та швидкістю зміни структурної ентропії.

У роботі визначено, що за пружною реакцією мезосистем на ендегенне збурювання, можлива ідентифікація трьох типів регіонів: з чітко вираженою структурною компліментарністю та значним зростанням ентропії; з структурною нейтральністю та відносною стабільністю ентропії; з комбінацією структурної компліментарності й субституційності та відповідною динамікою ентропії. Таким чином, використання системи показників оцінки параметрів постшокового розвитку територіальних підсистем національної економіки на основі синтезу технічних параметрів пружності (опірності та відновлюваності) та показників структурної ентропії Шеннона сприятиме підвищенню ступеню обґрунтованості формування державної політики регіонального сталого розвитку.

### ВИСНОВКИ

Основним науковим результатом дисертації є вирішення актуальної наукової проблеми забезпечення сталого розвитку національної економіки на підґрунті розробки теоретико-методологічних положень, методичних засад і практичних рекомендацій щодо формування стратегії пружності її компонентів на мікро-, мезо- та макрорівнях задля забезпечення можливості виходу України з соціально-економічної кризи. Це дозволило сформулювати такі висновки концептуально-теоретичного, методологічного та науково-практичного характеру.

1. Визначено, що підвищення обґрунтованості управлінських рішень при формуванні стратегії сталого розвитку національної економіки стає можливим завдяки використанню синтезу базових системних компонентів та аксіоматичних умов системності, виходячи з якого можуть розвиватися методологічні підходи до ідентифікації дескрипторів національної соціально-економічної системи.



2. Встановлено, що для узгодження дії механізмів забезпечення сталого розвитку з ресурсними можливостями національної економіки, необхідно враховувати особливості реалізації техноцентричного та екоцентричного підходів до сталого розвитку, засновані на виявленні відмітних особливостей в процесах субституції та комплементатії компонентів національного багатства. Встановлено, що для України прийнятним є техноцентричний механізм забезпечення сталого розвитку, а обмежувачими чинниками є неефективне використання природного та виробленого капіталів в межах рентоорієнтованої діяльності.

3. Сформульоване авторське визначення дефініції «сталий розвиток» як власливості національної економіки зберігати ознаки цілісності завдяки певним обставинам через розв'язання протиріч обумовлених чинниками збурювання. Зроблено акцент на гносеологічній спорідненості процесів реалізації свободи національної соціально-економічної системи та її здатності до сталого розвитку за умов діалектичної відповідності, спрямованості та змісту суб'єктивних чинників розвитку об'єктивним умовам цілісного існування.

4. Обґрунтовано, що при визначенні онтологічного та гносеологічного методологічного базису формування стратегії сталого розвитку доцільне використання інституціонального інструментарію дослідження національних соціально-економічних систем, заснованого на синтезі «жорсткого ядра» методологічного індивідуалізму та холізму й «позитивної евристики» неінституціоналізму та посткейнсіанства.

5. Обґрунтовано на теоретичному рівні, що підвищення якості прогнозування та планування результатів державного регулювання соціально-економічних процесів забезпечується шляхом визначення умов збереження національною економікою своєї самоорганізації та системних властивостей під впливом шоківих збурень, через підтримку «коливальних рухів» (змін) її параметрів, елементів та взаємозв'язків.

6. Доведено, що підвищення якості ідентифікації цільових орієнтирів стратегії сталого розвитку забезпечується шляхом застосування концепту соціально-економічної пружності національної економіки як спроможності національної соціально-економічної системи протистояти або відновлюватися після ринкових, конкурентних, екологічних та інших шоків і повертатися на шлях сталого розвитку шляхом адаптивних змін економічних структур, соціальних й інституційних механізмів. Основними компонентами цього концепту є параметри відтворення, відновлення, опірність та реорганізація.

7. З'ясовано, що підвищенню обґрунтованості стратегічних орієнтирів розвитку національної економіки сприяє виявлення відмінних особливостей трансформації соціально-економічних систем країн Вишеградської четвірки та України шляхом подальшого розвитку компаративних прийомів оцінки реалізації індикаторів вітчизняної стратегії сталого розвитку.

8. Встановлено, що для підвищення точності ідентифікації ресурсних обмежень механізмів забезпечення сталого розвитку необхідно застосовувати комплекс індикаторів оцінки прояву кризових явищ в національній економіці України, побудований у процесі систематизації критеріїв визначення ступеня прояву рентоорієнтованої поведінки економічних агентів та параметрів формування національного багатства.

9. Доведено, що якісне формування аналітичного підґрунтя розробки стратегії сталого розвитку в умовах рецесивних шоків стає можливою на основі ідентифікації диспропорційних змін фазової траєкторії домену рівноваги національної економіки та кількісної оцінки «технічних», «екологічних» й «адаптаційних» параметрів пружності через емпіричну верифікацію визначення параметрів соціально-економічної пружності.

10. Обґрунтовано на теоретичному рівні, що формування концептуального підґрунтя розробки стратегії сталого розвитку повинне враховувати чинники локалізації умов цілісного існування національної соціально-економічної системи через систематизацію об'єктивних обмежень реалізації відповідних загальних імперативів.

11. Встановлено, що створення умов реалізації національних імперативів сталого розвитку можливе через збереження цілісності існування (домену сталості) та безпеки національної соціально-економічної системи з урахуванням наявних ресурсних та інституційних обмежень на основі узгодження і реалізації інтересів економічних агентів та техноцентричних механізмів пружності розвитку у формі концепції Стратегії забезпечення пружності сталого розвитку національної економіки України.

12. З'ясовано, що забезпечення цілісного існування соціально-економічної системи України та гідного рівня життя нинішнього та майбутніх поколінь стає можливим на базі конкретизації змісту інституційного, фінансового й науково-методичного забезпечення в контексті реалізації стратегії пружного сталого розвитку через структуру відповідного механізму.

13. Запропоновано, що забезпечення точності моніторингу кількісних параметрів відновлення траєкторії сталого розвитку в межах предикатів локалізації можливе за рахунок синтезу існуючих методів оцінки базових економічних, соціальних й екологічних індикаторів з методикою «технічного», «екологічного» та «адаптаційного» підходу до пружності. Інструментом реалізації є сформовані науково-методичні положення щодо визначення параметрів пружності сталого розвитку.

14. Доведено, що підвищення якості формування (корекції) інструментарію державного регулювання макроекономічних дисбалансів може бути досягнуте на підґрунті моделювання фазових траєкторій (доменів сталості) макропоказників підсистеми забезпечення національної економіки у вигляді методичного підходу до моніторингу та прогнозуванню відповідних індикаторів сталого розвитку.

15. Виявлено, що для підвищення ступеню обґрунтованості формування державної політики регіонального сталого розвитку необхідне застосування синтезу технічних параметрів пружності (опірності та відновлюваності) та показників структурної ентропії Шеннона, чому сприятиме удосконалення показників оцінки параметрів постшокового розвитку територіальних підсистем національної економіки.

16. Отримані залежності, вдосконалені методи, сформульовані визначення та вимоги до методичних положень формування стратегій забезпечення пружного сталого розвитку визначають теоретичну і наукову новизну дисертаційного дослідження. Отримані результати, виявлені недоліки, а також розроблені рекомендації стосовно формування механізмів реалізації стратегії пружності сталого розвитку складають прикладний аспект наукової новизни виконаної роботи.

## СПИСОК ОПУБЛІКОВАНИХ ПРАЦЬ ЗА ТЕМОЮ ДИСЕРТАЦІЇ

*Монографії*

1. Бурлуцька С. В. Стратегія забезпечення пружності сталого розвитку національної економіки: теорія та практика : монографія / С. В. Бурлуцька; наук. ред. Н. Ю. Рекова. – Дніпропетровськ: Середняк Т. К., 2016. – 320 с. (20,3 ум.-друк. арк.).
2. Burlutski Sv. The Socio-economic Development of Ukrainian Economy: «Resources Curse» Phenomenon / Sv. Burlutski, S. Burlutski // Formation Strategy of Economic Structures: the Tools and Practices: [Collective monograph] / ed. by A. Berezin, M. Bezpartochnyi. – Riga : «Landmark» SIA. – 2016. – P. 25-35. (0,64 ум.-друк. арк.).  
*Особистий внесок : обґрунтовано ефект «прокляття ресурсів» в межах національної економіки та визначено його вплив на економічне зростання України в порівнянні з країнами Вишеградської групи (0,4 ум.-друк. арк.).*
3. Бурлуцька С. В. «Прокляття ресурсів» та рентоорієнтована поведінка суб'єктів вітчизняної економіки: регіональний аспект / С. В. Бурлуцька, С. В. Бурлуцький // Пріоритетні напрями регіональної політики в економічній сфері (економічне районування, стратегічне планування, інтелектуально-інноваційні системи, трудовий потенціал та розвиток сільських територій): колективна монографія. Т. 2 / за заг. ред. Т. О. Журавльової. – Павлоград : АРТ Синтез-Т, 2014. – С. 14-33. (1,16 ум.-друк. арк.).  
*Особистий внесок : визначено вплив рентоорієнтованої поведінки на диспропорції розподілу національного багатства (0,8 ум.-друк. арк.).*

*Публікації у наукових фахових виданнях та виданнях, що включені до міжнародних наукометричних баз даних*

4. Бурлуцька С. В. Сталий економічний розвиток у контексті системної парадигми / С. В. Бурлуцька // Економічний форум<sup>1</sup>. – Луцьк : Луцький нац. техн. ун-т, 2016. – №1. – С. 91-95 (0,63 ум.-друк. арк.).
5. Бурлуцька С. В. Шокові збурення соціально-економічних систем / С. В. Бурлуцька // Часопис економічних реформ<sup>2</sup>. – Сєверодонецьк : Східноукр. нац. ун-т імені Володимира Даля, 2016. – № 1 (21). – С.90-96 (0,7 ум.-друк. арк.).
6. Бурлуцька С. В. Пружність регіональної соціально-економічної системи : мультидисциплінарний підхід / С. В. Бурлуцька // Галицький економічний вісник. – Тернопіль : Тернопільський нац. техн. ун-т імені Івана Пулюя, 2015. – № 2 (49) – С. 56-63 (1,0 ум.-друк. арк.).
7. Бурлуцька С. В. Ентропійні характеристики механізмів пружної реакції соціально-економічної системи / С. В. Бурлуцька // Інтелект ХХІ. – К. : Нац. ун-т харчових технологій, 2015. – №4. – С.71-76 (0,5 ум.-друк. арк.).
8. Бурлуцька С. В. Ентропійні параметри соціально-економічної пружності регіонів / С. В. Бурлуцька // Наукові праці Кіровоградського національного технічного університету. Економічні науки. – Кіровоград: Кіровоградський нац. техн. ун-т, 2015.

<sup>1</sup> Включено до міжнародних наукометричних баз Ulrich's Periodicals Directory, Index Copernicus

<sup>2</sup> Включено до міжнародних наукометричних баз Ulrich's Periodicals Directory, Research Bible, Index Copernicus International

– Випуск 28.- С.36-43 (1,0 ум.-друк. арк.).

9. Бурлуцька С. В. Експортна детермінанта соціально-економічної пружності / С. В. Бурлуцька // Економічний форум<sup>3</sup>. – 2015. – № 4. – С. 456-460 (0,63 ум.-друк. арк.).

10. Бурлуцька С. В. Ідентифікація параметрів пружності соціально-економічних систем / С. В. Бурлуцька // Вісник Чернівецького торговельно-економічного інституту<sup>4</sup>. – Чернівці : ЧТЕІ КНТЕУ, 2015. – Вип.ІV (60). Економічні науки. – С. 8-16 (0,52 ум.-друк. арк.).

11. Бурлуцька С. В. Пружна реакція регіональних систем в умовах деструктивних шоків / С. В. Бурлуцька // Комунальне господарство міст. Серія економічні науки. – Харків: Харківський нац. ун-т міського господарства імені О. М. Бекетова, 2015. – Випуск 125. – С. 27-31 (0,63 ум.-друк. арк.).

12. Бурлуцька С. В. Стратегії статичної та динамічної пружності соціально-економічних систем / С. В. Бурлуцька // Часопис економічних реформ<sup>5</sup>. – Северодонецьк: Східноукр. нац. ун-т імені Володимира Даля, 2015. – № 4 (20). – С. 87-92 (0,75 ум.-друк. арк.).

13. Бурлуцька С. В. Економічна та фінансова безпека регіонів в умовах децентралізації / С. В. Бурлуцький, С. В. Бурлуцька // Вісник Східноукраїнського національного університету імені Володимира Даля. – Северодонецьк : Східноукр. нац. ун-т імені Володимира Даля, 2015. – № 6 (223). – С. 16-21 (0,75 ум.-друк. арк.). *Особистий внесок : обґрунтування науково-методологічних засад економічної безпеки регіонів* (0,5 ум.-друк. арк.).

14. Бурлуцька С. В. Ідентифікація параметрів пружності регіонів України / С. В. Бурлуцька // Вісник Волинського інституту економіки та менеджменту. – Луцьк : Волин. ін-т екон. і менеджменту 2015. – № 13. – С. 54-61 (0,5 ум.-друк. арк.).

15. Бурлуцька С. В. Механізми забезпечення стійкості соціально-економічних систем у контексті їх безпеки / С. В. Бурлуцька // Економічний вісник Національного гірничого університету<sup>6</sup>. – Дніпропетровськ: Нац. гірничий ун-т, 2015. – № 3 (51). – С. 19-25 (0,88 ум.-друк. арк.).

16. Бурлуцька С. В. Безпека соціально-економічних систем : онтологічний аспект / С. В. Бурлуцька // Часопис економічних реформ<sup>7</sup>. – Северодонецьк : Східноукр. нац. ун-т імені Володимира Даля, 2015. – № 3 (19). – С. 50-55 (0,75 ум.-друк. арк.).

17. The «Resources Curse» and Special Features of the Economic Growth in Ukraine / S. Burlutski, Sv. Burlutski // Journal of Life Economics<sup>8</sup>. – Istanbul, 2015. – Vol. 2, Issue 1. – P. 21-26. (0,88 ум.-друк. арк.). *Особистий внесок : проведено компаративний аналіз формування національного багатства України* (0,5 ум.-друк. арк.).

18. Бурлуцька С. В. Непряма оцінка економічної ренти: регіональний аспект / С. В. Бурлуцька // Науковий вісник Херсонського державного університету: зб. наук. праць. – Херсон : Херсон. держ. ун-т, 2014. – Випуск 9-1. – Частина 3. – С. 135-139 (Серія: економічні науки) (0,8 ум.-друк. арк.).

<sup>3</sup> Включено до міжнародних наукометричних баз Ulrich's Periodicals Directory, Index Copernicus

<sup>4</sup> Включено до міжнародних наукометричних баз Ulrich's Periodicals Directory, Index Copernicus

<sup>5</sup> Включено до міжнародних наукометричних баз Ulrich's Periodicals Directory, Research Bible, Index Copernicus International

<sup>6</sup> Включено до міжнародних наукометричних баз Research Bible, Index Copernicus International

<sup>7</sup> Включено до міжнародних наукометричних баз Ulrich's Periodicals Directory, Research Bible, Index Copernicus International

<sup>8</sup> Включено до міжнародних наукометричних баз Ulrich's Periodicals Directory, Research Bible, Index Copernicus International, Directory of Open Access Journal, The International Services For Impact Factor and Indexing

19. Бурлуцька С. В. Рентоорієнтована поведінка суб'єктів вітчизняної економіки в контексті «прокляття ресурсів» / С. В. Бурлуцький, С. В. Бурлуцька // Економіка та право. – К. : Ін-т економіко-правових дослідж. НАНУ, 2014. – №1 (38). – С. 38-48 (0,9 ум.-друк. арк.). *Особистий внесок : проведено компаративний аналіз передумов сталого розвитку України з країнами Вишеградської четвірки (0,5 ум.-друк. арк.).*
20. Бурлуцька С. В. Феномен прокляття ресурсів : світовий досвід та вітчизняна специфіка / С. В. Бурлуцький, С. В. Бурлуцька // Часопис економічних реформ<sup>9</sup>. – Луганськ : Східноукр. нац. ун-т імені Володимира Даля, 2014. – № 2 (14). – С. 6-12 (0,8 ум.-друк. арк.). *Особистий внесок : визначено вплив виробленого, природного та нематеріального капіталів на параметри економічного зростання України в порівнянні з країнами Вишеградської групи (0,5 ум.-друк. арк.).*
21. Бурлуцька С. В. Стратегія соціального контракту: держава-підприємство-людина / С. В. Бурлуцький, С. В. Бурлуцька // Економічний часопис-XXI<sup>10</sup>. – К., 2013. – № 9-10 (1). – С. 91–95 (0,7 ум.-друк. арк.). *Особистий внесок : окреслено інституційне підґрунтя стратегії сталого розвитку України (0,35 ум.-друк. арк.).*
22. Бурлуцька С. В. Методологічне підґрунтя реформування соціальних стандартів: регіональний аспект / С. В. Бурлуцький, С. В. Бурлуцька // Часопис економічних реформ<sup>11</sup>. – Луганськ : Східноукр. нац. ун-т імені Володимира Даля, 2013. – №3 (11). – С. 140-147 (0,8 ум.-друк. арк.). *Особистий внесок : визначено інституційне підґрунтя функціонування соціальної системи національної економіки (0,5 ум.-друк. арк.).*
23. Burlutskay S. V. Alternative Ways of Evaluation of Commercial Bank's Financial Soundness on an Example of JSC «Prominvestbank» / S. V. Burlutskay, A. V. Astakhov // Вісник Донбаської державної машинобудівної академії: зб. наук. праць. – Краматорськ : Донбаська держ. машинобуд. акад., 2012. – №1 (26). – С. 38-43. (0,75 ум.-друк. арк.). *Особистий внесок : виявлена специфіка сталого функціонування компонентів фінансової підсистеми національної економіки (0,6 ум.-друк. арк.).*
24. Бурлуцька С. В. Сінергетика механізму оплати праці та стратегії бізнесу / С. В. Бурлуцька // Вісник Донбаської державної машинобудівної академії: зб. наук. праць. – Краматорськ : Донбаська держ. машинобуд. акад., 2011. – № 3 (24). – С. 16-23 (1,0 ум.-друк. арк.).
25. Бурлуцька С. В. Організаційно-економічні принципи формування механізму оплати праці / С. В. Бурлуцька // Вісник Донбаської державної машинобудівної академії: зб. наук. праць. – Краматорськ : Донбаська держ. машинобуд. акад., 2010. – №4(21). – С.32-37 (0,7 ум.-друк. арк.).
26. Бурлуцька С. В. Проблеми оцінки якості індустріального розвитку соціально-економічної системи України / С. В. Бурлуцький, С. В. Бурлуцька // Економічний вісник Донбасу. – Донецьк : Ін-т економіки промисловості НАН України, 2009. – №4 (18). – С. 40-44 (0,63 ум.-друк. арк.). *Особистий внесок : визначено особливості соціально-економічного розвитку національної економіки (0,4 ум.-друк. арк.).*

<sup>9</sup> Включено до міжнародних наукометричних баз Ulrich's Periodicals Directory, Research Bible, Index Copernicus International

<sup>10</sup> Включено до міжнародних наукометричних баз Scopus, EBSCOhost, Index Copernicus, Ulrich's Periodicals Directory, Central and Eastern European Online Library, INFOBASE INDEX

<sup>11</sup> Включено до міжнародних наукометричних баз Ulrich's Periodicals Directory, Research Bible, Index Copernicus International

27. Бурлуцька С. В. Домогосподарство як об'єкт соціально-економічного аналізу // С. В. Бурлуцький, С. В. Бурлуцька // Вісник Донбаської державної машинобудівної академії: зб. наук. праць. – Краматорськ : Донбаська держ. машинобуд. акад., 2009. – № 3 (17). – С. 40-43 (0,5 ум.-друк. арк.). *Особистий внесок : визначено місце домогосподарств у функціонуванні соціально-економічної системи (0,25 ум.-друк. арк.).*

28. Бурлуцька С. В. Еволюційна складова системи управління працею / С. В. Бурлуцька // Вісник Донбаської державної машинобудівної академії: зб. наук. праць. – Краматорськ : Донбаська держ. машинобуд. акад., 2008. – № 2 (12). – С. 60-65 (0,75 ум.-друк. арк.)

29. Бурлуцька С. В. Методологія формалізації споживчих витрат у сучасних умовах / С. В. Бурлуцький, С. В. Бурлуцька // Актуальні проблеми економіки<sup>12</sup>. – К. : Нац. акад. управління, 2008. – № 4 (82). – С. 3-11 (0,52 ум.-друк. арк.). *Особистий внесок : визначено залежність між економічною поведінкою агентів та рівнем отриманого доходу (0,25 ум.-друк. арк.).*

30. Бурлуцька С. В. Концепція національної інвестиційної стратегії устойчивого економічного росту / С. В. Бурлуцький, С. В. Бурлуцька // Економічний простір : зб. наук. праць. – Дніпропетровськ : Придн. держ. акад. буд-ва і архіт., 2007. – № 8. – С. 27-32 (0,35 ум.-друк. арк.). *Особистий внесок : верифікація результатів аналізу інвестиційних потоків й структури ВВП та формування концептуальних положень реформування інвестиційної стратегії України (0,2 ум.-друк. арк.).*

31. Бурлуцька С. В. Оцінка адекватності моделей економічного зростання сучасному стану економіки України / О. Л. Єськов, С. В. Бурлуцький, С. В. Бурлуцька // Вісник Східноукраїнського національного університету імені Володимира Даля. – Луганськ: Східноукр. нац. ун-т імені Володимира Даля, 2007. – №1 (18). – С. 18-22 (0,44 ум.-друк. арк.). *Особистий внесок : визначення методологічної бази побудови моделі економічного зростання, адекватної характеру економіки України (0,25 ум.-друк. арк.).*

32. Бурлуцька С. В. Методологічна концепція фундаментального аналізу економічної ефективності фіктивного капіталу / О. Л. Єськов, С. В. Бурлуцький, С. В. Бурлуцька / Формування ринкових відносин в Україні: зб. наук. праць. – К. : Наук.-дослід. економічний ін-т Мін-ва економіки України, 2007. – Вип. 2 (69). – С. 12-14 (0,4 ум.-друк. арк.). *Особистий внесок : порівняльний аналіз методологічних підходів до оцінки інвестиційної привабливості державних зобов'язань (0,2 ум.-друк. арк.).*

33. Бурлуцька С. В. Чинники та резерви зростання економічної ефективності / С. В. Бурлуцька // Економіка промисловості. – Донецьк: Ін-т економіки пром.-сті НАНУ, 2006. – №1 (32). – С. 14-18 (0,6 ум.-друк. арк.).

34. Бурлуцька С. В. Методологічні основи оцінки ефективності інвестицій / С. В. Бурлуцький, С. В. Бурлуцька // Економіка: проблеми теорії та практики: зб. наук. праць. – Дніпропетровськ : Дніпропетр. нац. ун-т, 2006. – Випуск 215 : в 4 т. – Т. 1. – С. 228-233 (0,35 ум.-друк. арк.). *Особистий внесок : досліджені чинники формування інвестиційної привабливості фіктивного капіталу (0,2 ум.-друк. арк.).*

<sup>12</sup> Включено до міжнародних наукометричних баз Scopus, EBSCOhost, Index Copernicus, Ulrich's Periodicals Directory, EconLit, Cabell's Directories, ABI/Inform (by ProQuest)

35. Бурлуцька С. В. Корисність як критерій продуктивності / О. Л. Єськов, С. В. Бурлуцький, С. В. Бурлуцька // Вестник Донецкого университета. – Донецьк : Донец. нац. ун-т, 2006. – С. 43-46 (Серія В: Економіка и право) (0,23 ум.-друк. арк.). *Особистий внесок : окреслені основні підходи до визначення продуктивності соціально-економічних систем* (0,1 ум.-друк. арк.).

*Матеріали наукових конференцій*

36. Burlutskaia Sv. The Socio-economic Development of Ukrainian Economy / Sv. Burlutskaia // Соціальна відповідальність : сучасні виклики: матеріали Міжнар. наук.-практ. конф. (21-22 квіт. 2016 р., м. Краматорськ). – Краматорськ : Донбаська держ. машинобуд. акад., 2016. – С. 157-160 (0,23 ум.-друк. арк.).

37. Бурлуцька С. В. Сталий розвиток: діалектика економіки та екології / С.В. Бурлуцька // Участь молоді у розвитку економіки та суспільства України : матеріали VII Міжнар. наук.-практ. конф. (24-25 бер. 2016 р., м. Київ). – К. : Нац. ун-т харчових технологій, 2016. – С. 129-131 (0,17 ум.-друк. арк.).

38. Бурлуцька С.В. Стратегічні імперативи сталого розвитку України / С.В. Бурлуцька // Фінансові інструменти просторово-територіального розвитку: матеріали Міжнар. наук.-практ. конф. (22-23 бер. 2016 р., м. Черкаси). – Черкаси, 2016. – С. 9-12 (0,23 ум.-друк. арк.).

39. Бурлуцька С. В. Онтологізація теоретичної моделі сталого розвитку національної економіки / С. В. Бурлуцька // Економіка в контексті інноваційного розвитку: стан та перспективи: матеріали допов. Міжнар. наук.-практ. конф. (12-13 лют. 2016 р., м. Ужгород). – Ужгород : Видавничий дім «Гельветика», 2016. – Ч. 1. – С. 30-33 (0,23 ум.-друк. арк.).

40. Бурлуцька С. В. Діалектика сталості та розвитку соціально-економічних систем / С. В. Бурлуцька // Настоящи изследвания и развитие – 2016 : матеріали за 12-а Междунар. науч. практ. конф. (15-22 януари 2016, г. Софія). – Софія: «Бял ГРАД-БГ» ООД, 2016. – Том 3. – С. 59-60 (0,12 ум.-друк. арк.).

41. Бурлуцька С. В. Теоретико-методологічні підходи до трактування дефініції «система» / С. В. Бурлуцька // Соціальна відповідальність: підприємство – регіон – країна: матеріали Всеукр. наук.-практ. конф. (25 груд. 2015 р., мм. Київ-Краматорськ-Чернівці-Вінниця). – Краматорськ, 2015. – С.33-36 (0,23 ум.-друк. арк.).

42. Бурлуцька С. В. Ентропійна оцінка соціально-економічної пружності регіонів / С. В. Бурлуцька // Стан та перспективи розвитку обліково-аналітичного забезпечення управління підприємницькою діяльністю в умовах євроінтеграційних процесів: матеріали Міжнар. наук. інтернет-конф. (26-27 лист. 2015 р., м. Чернівці). – Чернівці : ЧТЕІ КНТЕУ, 2015. – С. 120-122 (0,17 ум.-друк. арк.).

43. Бурлуцька С. В. Специфіка пружної реакції регіональних соціально-економічних систем / С. В. Бурлуцька // Нова модель регіонального економічного зростання: науково-теоретичні проблеми і механізм реалізації: матеріали Міжнар. наук.-практ. конф. (19 лист. 2015 р., м. Вінниця). – Вінниця : ТОВ «Нілан-ЛТД», 2015. – С. 34-37 (0,23 ум.-друк. арк.).

44. Бурлуцька С. В. Пружність в системі драйверів розвитку регіонів України / С. В. Бурлуцька // Розвиток регіонів та громад в умовах адміністративно-територіальної реформи: перспективи та загрози: зб. матер. допов. Міжнар. наук.-

практ. конф. (20-21 жовт. 2015 р., м. Тернопіль-Вишнівець). – Тернопіль : ТНЕУ, 2015. – С. 158-161 (0,23 ум.-друк. арк.).

45. Бурлуцкая С. В. Социально-экономическое развитие и феномен проклятия ресурсов / С. В. Бурлуцкий, С. В. Бурлуцкая // Конкурентоспособность территории: приоритеты развития и стратегические ориентиры [Электронный ресурс]: материалы Междунар. науч.-практ. конф. (19-20 нояб. 2014 г., г. Рязань). – Рязань : Ряз. гос. ун-т им. С. А. Есенина, 2015. – 1 электрон. опт. диск (CD-ROM). – С.7-15 (1,13 ум.-друк. арк.) *Особистий внесок : проведено порівняльний аналіз національного багатства за типами капіталу та рівнями доходу на душу населення України, Вишеградської групи та Росії (0,8 ум.-друк. арк.).*

46. Бурлуцька С. В. Ідентифікація суб'єктів фінансового механізму забезпечення сталого розвитку регіонів / С. В. Бурлуцька // Соціально-економічна інтеграція України у глобальну інноваційну економіку: досвід підприємств і регіонів: матеріали Міжнар. наук.-практ. конф. (26-27 вер. 2014 р., м. Черкаси). – Черкаси : ЧДТУ, 2014. – С. 64-67 (0,17 ум.-друк. арк.).

47. Бурлуцька С. В. Прокляття ресурсів в контексті тенденцій розвитку світової та вітчизняної економіки / С. В. Бурлуцький, С. В. Бурлуцька // Транснаціоналізація економічних систем: тенденції та перспективи розвитку: матер. Міжнар. наук.-практ. конф. (18 квіт. 2014 р., м. Миколаїв). – Миколаїв : Видавничий дім «Гельветика», 2014. – С. 11-13 (0,17 ум.-друк. арк.). *Особистий внесок : проведено аналіз впливу природного капіталу на процес формування ефективної моделі соціально-економічного розвитку (0,1 ум.-друк. арк.).*

48. Бурлуцкая С. В. Концепция национальной инвестиционной стратегии устойчивого экономического роста / С. В. Бурлуцкий, С. В. Бурлуцкая // Управління інноваційним розвитком підприємств України в умовах світових інтеграційних процесів: зб. тез матеріалів Всеукр. наук.-практ. конф. молодих вчених (9-10 лист. 2007 р., м. Дніпропетровськ). – Дніпропетровськ : ПДБА, 2007. – Т. 3. – С. 8-9 (0,12 ум.-друк. арк.). *Особистий внесок : окреслено вплив інвестицій на параметр економічного зростання (0,07 ум.-друк. арк.).*

## АНОТАЦІЯ

**Бурлуцька С. В. Формування стратегії забезпечення пружності сталого розвитку національної економіки.** – На правах рукопису.

Дисертація на здобуття наукового ступеня доктора економічних наук за спеціальністю 08.00.03 – економіка та управління національним господарством. – Донбаська державна машинобудівна академія Міністерства освіти і науки України, Краматорськ, 2016.

Дисертаційна робота присвячена вирішенню проблеми формування стратегії забезпечення пружності сталого розвитку національної економіки. Обґрунтовано методологічні підходи до ідентифікації дескрипторів національної соціально-економічної системи й визначено особливості реалізації техноцентричного та екоцентричного підходів до сталого розвитку. Розкрито сутність дефініції сталий розвиток національної економіки та обґрунтовано доцільність використання інституціонального інструментарію в дослідженні національних економік. Визначено



умови збереження національною економікою своєї самоорганізації під впливом шоківих збурень. Запропоновано концепт соціально-економічної пружності національної економіки. Проаналізовано ступінь реалізації індикаторів національної стратегії сталого розвитку та систематизовано ендогенні драйвери формування вітчизняної моделі соціально-економічного розвитку. Визначено специфіку пружної реакції параметрів національної економіки в умовах рецесивних шоків. Здійснена оцінка обмеження реалізації загальних імперативів розвитку національної економіки та запропоновано концепцію стратегії забезпечення пружності сталого розвитку. Структуровано механізм реалізації стратегії сталого розвитку та обґрунтовано науково-методичні положення щодо визначення параметрів розвитку в межах предикатів локалізації. Запропоновано методичний підхід до моніторингу та прогнозування індикаторів підсистеми забезпечення сталого розвитку. Вдосконалено систему показників оцінки параметрів постшовкового розвитку територіальних підсистем.

***Ключові слова:** сталий розвиток, національна економіка, шокове збурення, самоорганізація, соціально-економічна пружність, стратегія, концепція, предикат локалізації, підсистема забезпечення, територіальна підсистема.*

## АННОТАЦІЯ

**Бурлуцкая С. В. Формирование стратегии обеспечения упругости устойчивого развития национальной экономики.** – На правах рукописи.

Диссертация на соискание ученой степени доктора экономических наук по специальности 08.00.03 – экономика и управление национальным хозяйством. – Донбасская государственная машиностроительная академия Министерства образования и науки Украины, Краматорск, 2016.

Диссертация посвящена решению актуальной научной проблемы обеспечения устойчивого развития национальной экономики на основе разработки теоретико-методологических положений, научно-методических основ и научно-практических рекомендаций по формированию стратегии упругости ее компонентов на микро-, мезо- и макроуровнях.

Определены методологические подходы к идентификации дескрипторов национальной социально-экономической системы, полученные в результате синтеза базовых системных компонентов и аксиоматических условий системности. Усовершенствовано применение методов определения специфики реализации техноцентричного и экоцентричного подходов к устойчивому развитию, основанное на выявлении специфики процессов субституции и комплементации компонентов национального богатства. Сформулировано авторское определение дефиниции «устойчивое развитие» как свойства национальной экономики сохранять признаки целостности благодаря определенным обстоятельствам: через разрешение противоречий, обусловленных факторами возмущения. Обосновано, что при определении онтологического и гносеологического базиса формирования стратегии устойчивого развития целесообразным является использование институционального инструментария исследования национальных социально-экономических систем, базирующегося на синтезе «жесткого ядра» методологического индивидуализма и холизма и «положительной эвристики» неинституционализма и посткейнсианства.

Доказано, что повышение качества прогнозирования и планирования результатов государственного регулирования социально-экономических процессов обеспечивается путем определения условий сохранения национальной экономикой своей самоорганизации и системных свойств под влиянием шоковых возмущений, через поддержание «колебательных движений» (изменений) ее параметров. Сформирован концепт социально-экономической упругости национальной экономики как способности национальной социально-экономической системы противостоять или восстанавливаться после рыночных, экологических и других шоков и возвращаться на путь устойчивого развития путем адаптивных изменений экономических структур, социальных и институциональных механизмов. Основными компонентами этого концепта являются: воспроизводство, восстановление, сопротивляемость и реорганизация произведенного, природного и нематериального капиталов. Усовершенствованы приемы оценки реализации индикаторов национальной стратегии устойчивого развития, основанные на выявлении специфики трансформации социально-экономических систем стран Вышеградской четверки и Украины. Установлено, что для повышения качества идентификации ресурсных ограничений механизмов развития, необходимо применять комплекс индикаторов оценки проявления кризисных явлений в национальной экономике Украины, основанный на параметрах проявления рентоориентированного поведения экономических агентов и параметров национального богатства.

Доказано, что качественное формирование аналитической основы разработки стратегии устойчивого развития в условиях рецессивных шоков становится возможной на основе идентификации диспропорциональных изменений фазовой траектории доменов равновесия и количественной оценки «технических», «экологических» и «адаптационных» параметров упругости. Систематизированы объективные ограничения реализации общих императивов устойчивого развития. Так, выделены факторы локализации условий целостного существования национальной социально-экономической системы. Доказано, что обеспечение условий реализации национальных императивов устойчивого развития возможно на основе согласования и реализации интересов экономических агентов и техноцентричных механизмов в форме концепции Стратегии обеспечения упругости устойчивого развития экономики Украины. Предложена структура механизма реализации стратегии устойчивого развития путем конкретизации содержания институционального, финансово-экономического и научно-методического обеспечения. Усовершенствованы научно-методические подходы к определению параметров упругости устойчивого развития путем синтеза существующих методов оценки базовых экономических, социальных и экологических индикаторов и методики «технического», «экологического» и «адаптационного» подхода. Доказано, что повышение качества формирования (коррекции) инструментария государственного регулирования макроэкономических дисбалансов может быть достигнуто на основе моделирования фазовых траекторий (доменов устойчивости).

Выявлено, что для повышения степени обоснованности формирования государственной политики регионального устойчивого развития необходимо применение синтеза технических параметров упругости и показателей структурной энтропии Шеннона, чему будет содействовать совершенствование показателей оценки параметров постшокового развития территориальных подсистем национальной экономики.

*Ключевые слова: устойчивое развитие, национальная экономика, шоковое возмущение, социально-экономическая упругость, стратегия, концепция, предикат локализации, подсистема обеспечения, территориальная подсистема.*

## SUMMARY

**Burlutska S. V. – Strategy Formation for Achieving Sustainable Development Resilience of the National Economy.** – As a Manuscript.

The thesis for obtaining the Doctor Degree in Economics, special field 08.00.03 – National Economy and State Economic Regulation. – Donbass State Engineering Academy of Ministry of Education and Science of Ukraine, Kramatorsk, 2016.

The thesis is devoted to solving an problem of strategy formation for achieving sustainable development resilience of the national economy. Methodological approaches to identifying descriptors of national socio-economic system have been substantiated; the special implementation technocentric and ecocentric approaches to sustainable development have been offered. The definition of national sustainable development has been disclosed and the appropriateness of the institutional instrumentation has been proved. The preservation conditions of the national self-organization have been defined. The Resilience National Socio-Economic Concept has been proposed. The fruition degree of the national sustainable development strategy indicators has been analyzed; endogenous drivers of national model forming of socio-economic development have been systematized. The specificity of the resilient reaction of the national economy parameters in terms of recessive shocks has been determined. A systematic assessment of implementation constraints of national sustainable development strategy imperatives has been carried out; and the Sustainable Development Resilience Strategy Concept has been provided. Mechanism for the sustainable development strategy implementation has been structured. The methodical approach to monitoring and forecasting of sustainable development provision subsystem`s indicators has been proved. The indicators system of post-shock development parameters evolution of local subsystems has been improved.

**Keywords:** *sustainable development, national economy, the shock perturbation, self-organization, socio-economic resilience, strategy, concept, localization predicate, provision subsystem, local subsystem.*

Підписано до друку 24.10.2016. Формат 60x84/16. Ум. друк. арк. 1,9.  
Обл.-вид. 1,9. Друк лазерний. Зам. № 610. Накл. 100 пр.

Видавець і виготівник  
Донбаська державна машинобудівна академія  
84313, м. Краматорськ, вул. Академічна (Шкадінова),72.  
Свідоцтво суб'єкта видавничої справи  
ДК № 1633 від 24.12.2003